

Büro- und Technologiestandort Channel 10

Provisionsfrei zu vermieten

Channel 10 // Blohmstraße 10 // 21079 Hamburg-Harburg



Leerstandsübersicht

3. OG Channel 10, Haus 12	ca. 985,01 m ² zzgl. 30,75 m ² Balkon	12,00 EUR/m ² / mtl. nettokalt
2. OG Channel 10, Haus 12	ca. 974,95 m ² zzgl. 33,49 m ² Balkon	12,00 EUR/m ² / mtl. nettokalt
1. OG Channel 10, Haus 12	ca. 486,51 m ² zzgl. 20,65 m ² Balkon	12,00 EUR/m ² / mtl. nettokalt
EG Channel 10, Haus 12	ca. 477,30 m ² zzgl. 14,31 m ² Balkon	12,00 EUR/m ² / mtl. nettokalt
TG-Stellplätze	vorhanden	61,00 EUR/ Stk./mtl. netto-kalt

Die Mietpreise verstehen sich zzgl. der Nebenkostenvorauszahlungen und gesetzlicher Mehrwertsteuer in Höhe von z.Zt. 19 %. Die Nebenkosten-vorauszahlungen belaufen sich auf insgesamt 3,70 EUR/m²/mtl.

Eckdaten

Lage und Objektbeschreibung

Die Bürogebäude Channel 9 – 11 wurden im Jahre 2006 errichtet und verfügen über insgesamt ca. 12.022 m².

Eine gute Verkehrsanbindung zum Flughafen/HH ZOB ist vorhanden, die Buslinie 142 hält direkt in der Blohmstraße vor dem Büroensemble.

Energieausweis

Energiebedarfsausweis nach § 16 ff. Energieeinsparverordnung (EnEV) anbei.

Ausstattung

- Textiler Bodenbelag und z.T. Vinylbodenbelag (Küche)
- Türen z.T. mit Glasausschnitt
- Einbauküche mit neuen E-Geräten
- CAT 7- u. Eit.-Verkabelung über Brüstungskanäle
- Innenliegender Blendschutz
- Lichte Raumhöhe ca. 3,08 m; im Bereich der Unterzüge/ abgehängten Decke ca. 2,75 m
- Balkon auf der Ostseite
- Aufzug

HIH Real Estate

Ericusspitze 1 | 20457 Hamburg
T +49 40 328230 | F +49 40 3282-3100
www.hih-vermietung.de

Geschäftsführung: Erik Marienfeldt | Dr. Peter Rentrop-Schmid
Sitz der Gesellschaft: Hamburg
Amtsgericht Hamburg: HRB 50200 | Ust.-IdNr. DE118512300

Weitere Eckdaten

Kaution	3 Bruttomonatsmieten
Übergabe	nach Absprache
Ihr Ansprechpartner	Julian Laghai T +49 40 3282-4420 E jlaghai@hih.de

HIH Real Estate

Ericusspitze 1 | 20457 Hamburg
T +49 40 328230 | F +49 40 3282-3100
www.hih-vermietung.de

Geschäftsführung: Erik Marienfeldt | Dr. Peter Rentrop-Schmid
Sitz der Gesellschaft: Hamburg
Amtsgericht Hamburg: HRB 50200 | Ust.-IdNr. DE118512300

Objektansichten



HIH Real Estate

Ericusspitze 1 | 20457 Hamburg
T +49 40 328230 | F +49 40 3282-3100
www.hih-vermietung.de

Geschäftsführung: Erik Marienfeldt | Dr. Peter Rentrop-Schmid
Sitz der Gesellschaft: Hamburg
Amtsgericht Hamburg: HRB 50200 | Ust.-IdNr. DE118512300

Objektansichten



HIH Real Estate

Ericusspitze 1 | 20457 Hamburg
T +49 40 328230 | F +49 40 3282-3100
www.hih-vermietung.de

Geschäftsführung: Erik Marienfeldt | Dr. Peter Rentrop-Schmid
Sitz der Gesellschaft: Hamburg
Amtsgericht Hamburg: HRB 50200 | Ust.-IdNr. DE118512300

Objektansichten

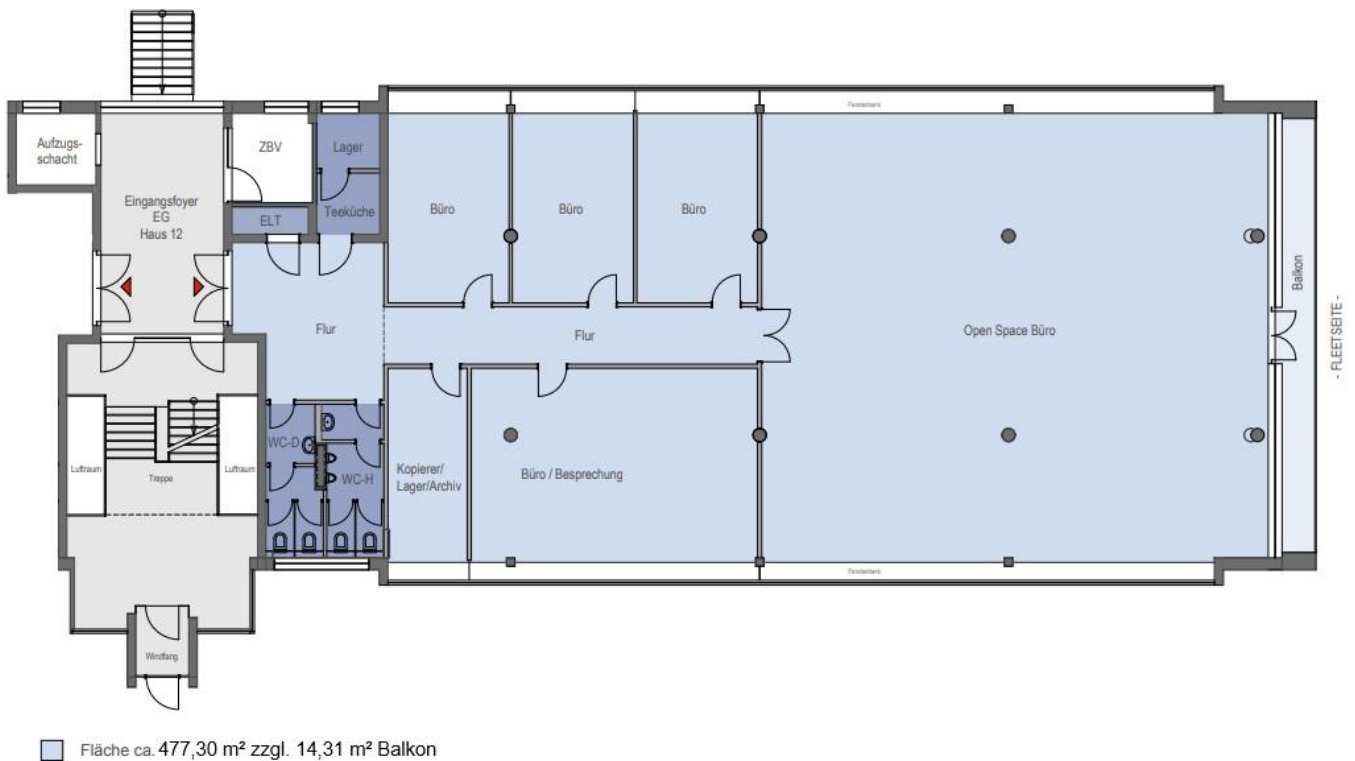


HIH Real Estate

Ericusspitze 1 | 20457 Hamburg
T +49 40 328230 | F +49 40 3282-3100
www.hih-vermietung.de

Geschäftsführung: Erik Marienfeldt | Dr. Peter Rentrop-Schmid
Sitz der Gesellschaft: Hamburg
Amtsgericht Hamburg: HRB 50200 | Ust.-IdNr. DE118512300

Grundrissplan: EG ca. 477,30 m² zzgl. 14,31 m² Balkon

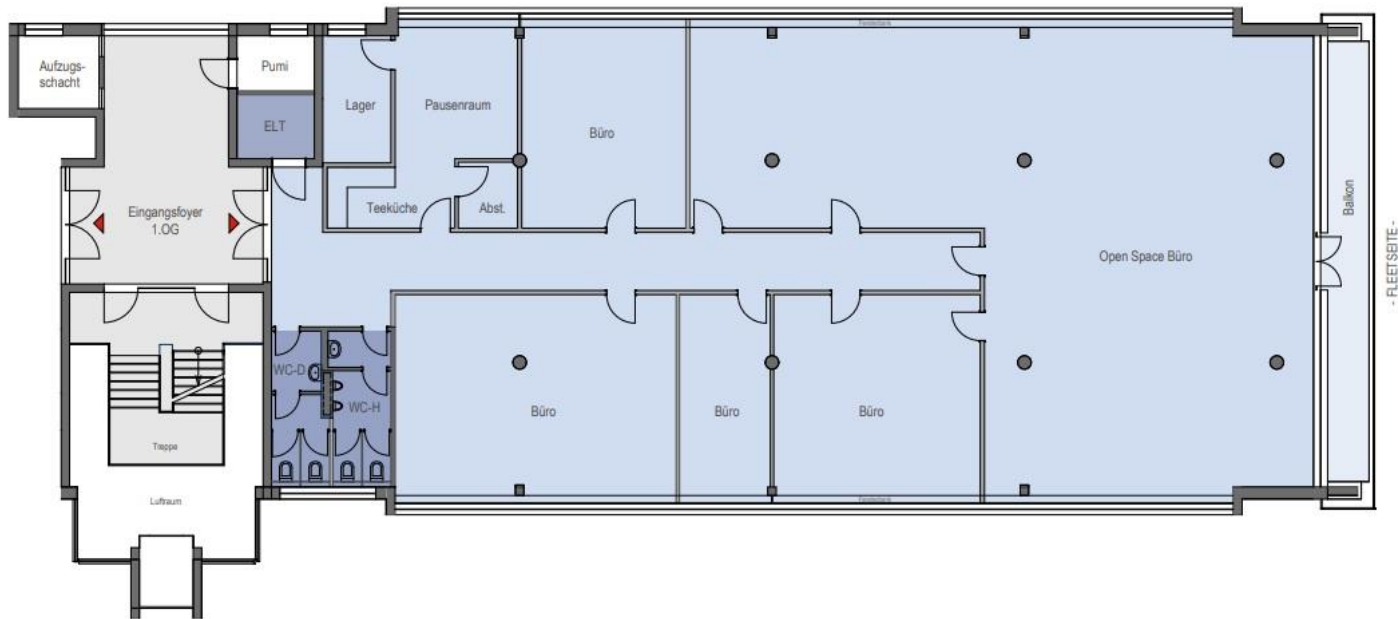


HIH Real Estate

Ericusspitze 1 | 20457 Hamburg
T +49 40 328230 | F +49 40 3282-3100
www.hih-vermietung.de

Geschäftsführung: Erik Marienfeldt | Dr. Peter Rentrop-Schmid
Sitz der Gesellschaft: Hamburg
Amtsgericht Hamburg: HRB 50200 | Ust.-IdNr. DE118512300

Grundrissplan: 1. OG ca. 486,51 m² zzgl. 20,65 m² Balkon



Fläche ca. 486,51 m² zzgl. 20,65 m² Balkon

HIH Real Estate

Ericusspitze 1 | 20457 Hamburg
T +49 40 328230 | F +49 40 3282-3100
www.hih-vermietung.de

Geschäftsführung: Erik Marienfeldt | Dr. Peter Rentrop-Schmid
Sitz der Gesellschaft: Hamburg
Amtsgericht Hamburg: HRB 50200 | Ust.-IdNr. DE118512300

Grundrissplan: 2. OG ca. 974,95 m² zzgl. 33,49 m² Balkon



Mieteinheit 2.1

Mieteinheit 2.2

■ verfügbare Gesamtfläche ca. 974,95 m² zzgl. 33,49 m² Balkon

HIH Real Estate

Ericusspitze 1 | 20457 Hamburg
T +49 40 328230 | F +49 40 3282-3100
www.hih-vermietung.de

Geschäftsführung: Erik Marienfeldt | Dr. Peter Rentrop-Schmid
Sitz der Gesellschaft: Hamburg
Amtsgericht Hamburg: HRB 50200 | Ust.-IdNr. DE118512300

Grundrissplan: 3. OG ca. 985,01 m² zzgl. 30,75 m² Balkon



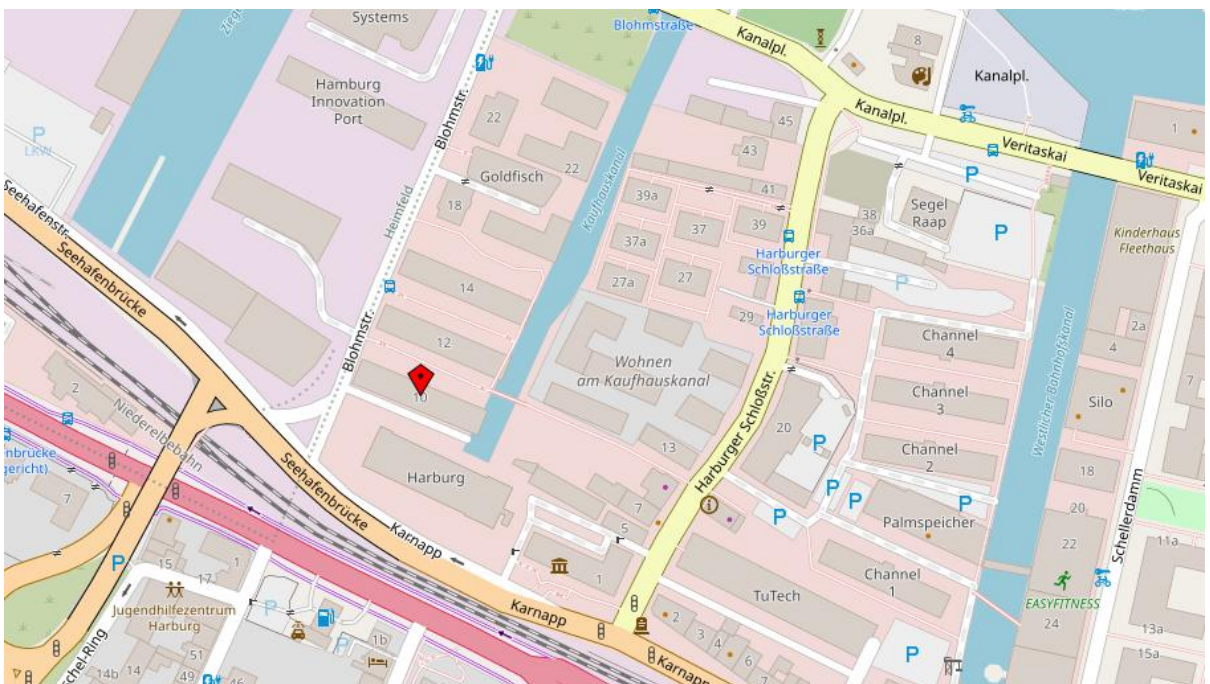
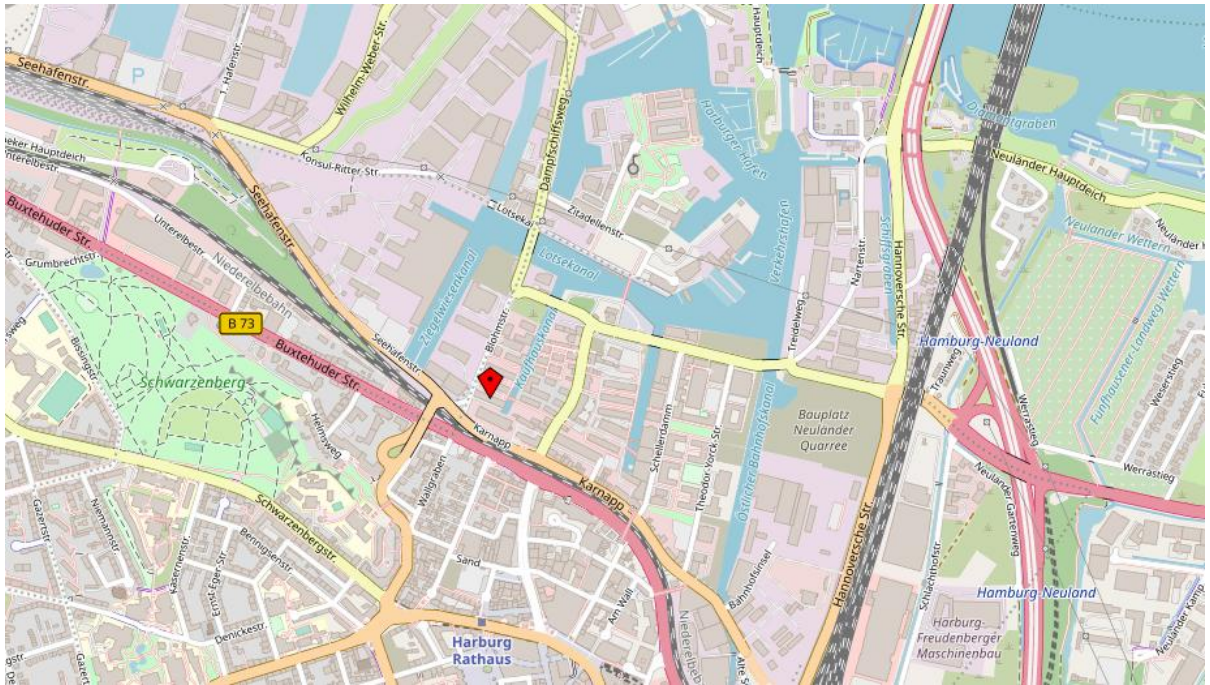
verfügbare Gesamtfläche ca. 985,01 m² zzgl. 30,75 m²

HIH Real Estate

Ericusspitze 1 | 20457 Hamburg
T +49 40 328230 | F +49 40 3282-3100
www.hih-vermietung.de

Geschäftsführung: Erik Marienfeldt | Dr. Peter Rentrop-Schmid
Sitz der Gesellschaft: Hamburg
Amtsgericht Hamburg: HRB 50200 | Ust.-IdNr. DE118512300

Lage / Mikro- und Makroansicht



HIH Real Estate

Ericusspitze 1 | 20457 Hamburg
T +49 40 328230 | F +49 40 3282-3100
www.hih-vermietung.de

Geschäftsführung: Erik Marienfeldt | Dr. Peter Rentrop-Schmid
Sitz der Gesellschaft: Hamburg
Amtsgericht Hamburg: HRB 50200 | Ust.-IdNr. DE118512300

Lage auf einen Blick



- ca. 30 km zum Flughafen, in ca. 45 Minuten zu erreichen



- Hbf. HH in 30 Minuten mit dem HVV und ca. 20 Minuten mit dem PKW zu erreichen



- Buslinie 142 hält direkt in der Blohmstraße, vor dem Bürogebäude und fährt alle 10 Minuten zum Bahnhof Harburg



- S 31 / Harburg Rathaus in 800 m zu Fuß zu erreichen

Energiebedarfsausweis nach § 16 ff. Energieeinsparverordnung

ENERGIEAUSWEIS für Nichtwohngebäude

gemäß den §§ 16 ff. der Energieeinsparverordnung (EnEV) vom ¹ 18.11.2013


Gültig bis: 25.01.2031

Registriernummer ² HH-2021-003506607

(oder: "Registriernummer wurde beantragt am ...")

1

Gebäude

Hauptnutzung / Gebäudekategorie	Büro, nur beheizt	
Adresse	Blohmstraße 10, 21079 Hamburg	
Gebäudeteil	ganzes Gebäude	
Baujahr Gebäude ³	2006	
Baujahr Wärmeerzeuger ^{3,4}	2006	
Nettogrundfläche ⁵	4101 m²	
Wesentliche Energieträger für Heizung und Warmwasser ³	Erdgas H	
Erneuerbare Energien	Art: keine	Verwendung: keine
Art der Lüftung/Kühlung ³	<input checked="" type="checkbox"/> Fensterlüftung	<input type="checkbox"/> Lüftungsanlage mit Wärmerückgewinnung
	<input type="checkbox"/> Schachtlüftung	<input type="checkbox"/> Lüftungsanlage ohne Wärmerückgewinnung
Anlass der Ausstellung des Energieausweises	<input type="checkbox"/> Neubau	<input type="checkbox"/> Modernisierung (Änderung/Erweiterung)
	<input checked="" type="checkbox"/> Vermietung/Verkauf	<input type="checkbox"/> Aushangpflicht
		<input type="checkbox"/> Sonstiges (freiwillig)

Hinweise zu den Angaben über die energetische Qualität des Gebäudes

Die energetische Qualität eines Gebäudes kann durch die Berechnung des Energiebedarfs unter Annahme von standardisierten Randbedingungen oder durch die Auswertung des Energieverbrauchs ermittelt werden. Als Bezugsfläche dient die Nettogrundfläche. Teil des Energieausweises sind die Modernisierungsempfehlungen (Seite 4).

- ☒ Der Energieausweis wurde auf der Grundlage von Berechnungen des Energiebedarfs erstellt (Energiebedarfsausweis). Die Ergebnisse sind auf Seite 2 dargestellt. Zusätzliche Informationen zum Verbrauch sind freiwillig. Diese Art der Ausstellung ist Pflicht bei Neubauten und bestimmten Modernisierungen nach § 16 Absatz 1 Satz 3 EnEV. Die angegebenen Vergleichswerte sind die Anforderungen der EnEV zum Zeitpunkt der Erstellung des Energieausweises (Erläuterungen - siehe Seite 5).
- ☐ Der Energieausweis wurde auf der Grundlage von Auswertungen des Energieverbrauchs erstellt (Energieverbrauchsausweis). Die Ergebnisse sind auf Seite 3 dargestellt. Die Vergleichswerte beruhen auf statistischen Auswertungen.

Datenerhebung Bedarf/Verbrauch durch ☐ Eigentümer ☒ Aussteller

☐ Dem Energieausweis sind zusätzliche Informationen zur energetischen Qualität beigelegt (freiwillige Angabe).

Hinweise zur Verwendung des Energieausweises

Der Energieausweis dient lediglich der Information. Die Angaben im Energieausweis beziehen sich auf das gesamte Gebäude oder den oben bezeichneten Gebäudeteil. Der Energieausweis ist lediglich dafür gedacht, einen überschlägigen Vergleich von Gebäuden zu ermöglichen.

Aussteller



ETC-Hamburg GmbH
Dipl. Ing. Frank Eggers
Meiendorfer Weg 23
22145 Hamburg

26.01.2021

Ausstellungsdatum

Frank Eggers

Unterschrift des Ausstellers

¹ Datum der angewendeten EnEV, gegebenenfalls angewendeten Änderungsverordnung zur EnEV
Registriernummer (§ 17 Absatz 4 Satz 4 und 5 EnEV) ist das Datum der Antragstellung einzutragen; die Registriernummer ist nach deren Eingang
nachträglich einzusetzen. ³ Mehrfachangaben möglich

² Bei nicht rechtzeitiger Zuteilung der
⁴ bei Wärmenetzen Baujahr der Übergabestation

⁵ Nettogrundfläche ist im Sinne der EnEV ausschließlich der beheizte/gekühlte Teil der Nettogrundfläche

Energiebedarfsausweis nach § 16 ff. Energieeinsparverordnung

ENERGIEAUSWEIS für Nichtwohngebäude

gemäß den §§ 16 ff. der Energieeinsparverordnung (EnEV) vom ¹ 18.11.2013

Berechneter Energiebedarf des Gebäudes

Registriernummer ² HH-2021-003506607
(oder: "Registriernummer wurde beantragt am ...")

2

Primärenergiebedarf

CO₂-Emissionen ³ 33 kg/(m²·a)

Primärenergiebedarf dieses Gebäudes

148 kWh/(m²·a)

0 50 100 150 200 250 300 350 400 450 ≥540

EnEV-Anforderungswert
Neubau (Vergleichswert)

EnEV-Anforderungswert
modernisierter Altbau (Vergleichswert)

Anforderungen gemäß EnEV ⁴

Primärenergiebedarf

Ist-Wert kWh/(m²·a)

Anforderungswert

kWh/(m²·a)

Mittlere Wärmedurchgangskoeffizienten

☐ eingehalten

Sommerlicher Wärmeschutz (bei Neubau)

☐ eingehalten

Für Energiebedarfsberechnungen verwendetes Verfahren

☒ Verfahren nach Anlage 2 Nummer 2 EnEV

☐ Verfahren nach Anlage 2 Nummer 3 EnEV ("Ein-Zonen-Modell")

☒ Vereinfachungen nach § 9 Absatz 2 EnEV

☐ Vereinfachungen nach Anlage 2 Nummer 2.1.4 EnEV

Endenergiebedarf

Jährlicher Endenergiebedarf in kWh/(m²·a) für

Energieträger	Heizung	Warmwasser	Eingebaute Beleuchtung	Lüftung ⁵	Kühlung einschl. Befeuchtung	Gebäude insgesamt
allgemeiner Strommix	0,5	5,4	15,6	0	0	21,4
Erdgas H	99,3	0	0	0	0	99,3

Endenergiebedarf Wärme [Pflichtangabe in Immobilienanzeigen]

105 kWh/(m²·a)

Endenergiebedarf Strom [Pflichtangabe in Immobilienanzeigen]

16 kWh/(m²·a)

Angaben zum EEWärmeG ⁶

Nutzung erneuerbarer Energien zur Deckung des Wärme- und Kältebedarfs auf Grund des Erneuerbare-Energien-Wärmegesetzes (EEWärmeG)

Art:		Deckungsanteil:	%
			%
			%

Ersatzmaßnahmen ⁷

Die Anforderungen des EEWärmeG werden durch die Ersatzmaßnahme nach § 7 Absatz 1 Nummer 2 EEWärmeG erfüllt.

☐ Die nach § 7 Absatz 1 Nummer 2 EEWärmeG verschärften Anforderungswerte der EnEV sind eingehalten.

Verschärfter Anforderungswert Primärenergiebedarf: kWh/(m²·a)

☐ Die in Verbindung mit § 8 EEWärmeG um verschärften Anforderungswerte der EnEV sind eingehalten.

Verschärfter Anforderungswert Primärenergiebedarf: kWh/(m²·a)

Gebäudezonen

Nr.	Zone	Fläche [m ²]	Anteil [%]
1	Büro	3195	77,93
2	Sanitär	387	9,44
3	Verkehrsflächen	405	9,88
4	Lager/Technik	113	2,78
5			
6			
7			
<input type="checkbox"/>	weitere Zonen in Anlage		

Erläuterungen zum Berechnungsverfahren

Die Energieeinsparverordnung lässt für die Berechnung des Energiebedarfs in vielen Fällen neben dem Berechnungsverfahren alternative Vereinfachungen zu, die im Einzelfall zu unterschiedlichen Ergebnissen führen können. Insbesondere wegen standardisierter Randbedingungen erlauben die angegebenen Werte keine Rückschlüsse auf den tatsächlichen Energieverbrauch. Die ausgewiesenen Bedarfswerte sind spezifische Werte nach der EnEV pro Quadratmeter beheizte/gekühlte Nettogrundfläche.

¹ siehe Fußnote 1 auf Seite 1 des Energieausweises

⁵ nur bei Neubau

⁶ nur bei Neubau sowie bei Modernisierung im Fall des § 16 Absatz 1 Satz 3 EnEV

⁷ nur bei Neubau im Fall der Anwendung von § 7 Absatz 1 Nummer 2 EEWärmeG

² siehe Fußnote 2 auf Seite 1 des Energieausweises

³ nur Hilfsenergiebedarf

⁴ freiwillig

Energiebedarfsausweis nach § 16 ff. Energieeinsparverordnung

ENERGIEAUSWEIS für Nichtwohngebäude

gemäß den §§ 16 ff. der Energieeinsparverordnung (EnEV) vom ¹ 18.11.2013

Erfasster Energieverbrauch des Gebäudes

Registriernummer ² HH-2021-003506607
(oder: "Registriernummer wurde beantragt am ...")

3

Endenergieverbrauch

☐ Warmwasser enthalten

Der Wert enthält den Stromverbrauch für

☐ Zusatzheizung ☐ Warmwasser ☐ Lüftung ☐ eingebaute Beleuchtung ☐ Kühlung ☐ Sonstiges

Verbrauchserfassung

Zeitraum		Energieträger ⁴	Primär- energie- faktor	Energieverbrauch Wärme [kWh]	Anteil Warmwasser [kWh]	Anteil Heizung [kWh]	Klima- faktor	Energieverbrauch Strom [kWh]
von	bis							

Primärenergieverbrauch dieses Gebäudes

kWh/(m²·a)

Gebäudenutzung

Gebäudekategorie/ Nutzung	Flächen- anteil	Vergleichswerte ³	
		Heizung und Warmwasser	Strom

Erläuterungen zum Verfahren

Das Verfahren zur Ermittlung von Energieverbrauchskennwerten ist durch die Energieeinsparverordnung vorgegeben. Die Werte sind spezifische Werte pro Quadratmeter beheizte/gekühlte Nettogrundfläche. Der tatsächliche Energieverbrauch eines Gebäudes weicht insbesondere wegen des Witterungseinflusses und sich ändernden Nutzerverhaltens von den angegebenen Kennwerten ab.

¹ siehe Fußnote 1 auf Seite 1 des Energieausweises unter www.bbsr-energieeinsparung.de durch das Bundesministerium für Verkehr, Bau und Stadtentwicklung im Einvernehmen mit dem Bundesministerium für Wirtschaft und Technologie

² siehe Fußnote 2 auf Seite 1 des Energieausweises
⁴ gegebenenfalls auch Leerstandszuschläge in kWh

³ veröffentlicht

Energiebedarfsausweis nach § 16 ff. Energieeinsparverordnung

ENERGIEAUSWEIS für Nichtwohngebäude

gemäß den §§ 16 ff. der Energieeinsparverordnung (EnEV) vom ¹ 18.11.2013

Empfehlungen des Ausstellers

Registriernummer ² HH-2021-003506607

(oder: "Registriernummer wurde beantragt am ...")

4

Empfehlungen zur kostengünstigen Modernisierung

Maßnahmen zur kostengünstigen Verbesserung der Energieeffizienz sind ☒ möglich ☐ nicht möglich

Empfohlene Modernisierungsmaßnahmen

Nr.	Bau- oder Anlagenteile	Maßnahmenbeschreibung in einzelnen Schritten	empfohlen		(freiwillige Angaben)	
			in Zusammenhang mit größerer Modernisierung	als Einzelmaßnahme	geschätzte Amortisationszeit	geschätzte Kosten pro eingesparte Kilowattstunde Endenergie
1	Heizung	Optimierung der Regelungstechnik	<input checked="" type="checkbox"/>	<input checked="" type="checkbox"/>	mittel	-

! weitere Empfehlungen auf gesondertem Blatt

Hinweis: Modernisierungsempfehlungen für das Gebäude dienen lediglich der Information. Sie sind nur kurz gefasste Hinweise und kein Ersatz für eine Energieberatung.

Genauere Angaben zu den Empfehlungen sind erhältlich bei/unter:

<http://www.zukunft-haus.info/>

Ergänzende Erläuterungen zu den Angaben im Energieausweis (Angaben freiwillig)

Dieser Energieausweis wurde mit der Energieberatersoftware EVEBI V 10.1.5 der Firma ENVISYS GmbH & Co. KG erstellt.

¹ siehe Fußnote 1 auf Seite 1 des Energieausweises

² siehe Fußnote 2 auf Seite 1 des Energieausweises

Energiebedarfsausweis nach § 16 ff. Energieeinsparverordnung

ENERGIEAUSWEIS für Nichtwohngebäude

gemäß den §§ 16 ff. der Energieeinsparverordnung (EnEV) vom 18.11.2013

Erläuterungen

5

Angabe Gebäudeteil - Seite 1

Bei Nichtwohngebäuden, die zu einem nicht unerheblichen Anteil zu Wohnzwecken genutzt werden, ist die Ausstellung des Energieausweises gemäß dem Muster nach Anlage 7 auf den Gebäudeteil zu beschränken, der getrennt als Nichtwohngebäude zu behandeln ist (siehe im Einzelnen § 22 EnEV). Dies wird im Energieausweis durch die Angabe "Gebäudeteil" deutlich gemacht.

Erneuerbare Energien - Seite 1

Hier wird darüber informiert, wofür und in welcher Art erneuerbare Energien genutzt werden. Bei Neubauten enthält Seite 2 (Angaben zum EEWärmeG) dazu weitere Angaben.

Energiebedarf - Seite 2

Der Energiebedarf wird hier durch den Jahres-Primärenergiebedarf und den Endenergiebedarf für die Anteile Heizung, Warmwasser, eingebaute Beleuchtung, Lüftung und Kühlung dargestellt. Diese Angaben werden rechnerisch ermittelt. Die angegebenen Werte werden auf der Grundlage der Bauunterlagen bzw. gebäudebezogener Daten und unter Annahme von standardisierten Randbedingungen (z.B. standardisierte Klimadaten, definiertes Nutzerverhalten, standardisierte Innentemperatur und innere Wärmegewinne) berechnet. So lässt sich die energetische Qualität des Gebäudes unabhängig vom Nutzerverhalten und von der Wetterlage beurteilen. Insbesondere wegen der standardisierten Randbedingungen erlauben die angegebenen Werte keine Rückschlüsse auf den tatsächlichen Energieverbrauch.

Primärenergiebedarf - Seite 2

Der Primärenergiebedarf bildet die Energieeffizienz des Gebäudes ab. Er berücksichtigt neben der Endenergie auch die so genannte "Vorkette" (Erkundung, Gewinnung, Verteilung, Umwandlung) der jeweils eingesetzten Energieträger (z.B. Heizöl, Gas, Strom, erneuerbare Energien etc.). Ein kleiner Wert signalisiert einen geringen Bedarf und damit eine hohe Energieeffizienz sowie eine die Ressourcen und die Umwelt schonende Energienutzung. Die angegebenen Vergleichswerte geben für das Gebäude die Anforderungen der EnEV an, die zum Zeitpunkt der Ausstellung des Energieausweises galt. Sie sind im Fall eines Neubaus oder einer Modernisierung des Gebäudes, die nach den Vorgaben des § 9 Absatz 1 Satz 2 EnEV durchgeführt wird, einzuhalten. Bei Bestandsgebäuden dienen sie zur Orientierung hinsichtlich der energetischen Qualität des Gebäudes. Zusätzlich können die mit dem Energiebedarf verbundenen CO₂-Emissionen des Gebäudes freiwillig angegeben werden.

Der Endwert der Skala zum Primärenergiebedarf beträgt, auf die Zehnerstelle gerundet, das Dreifache des Vergleichswerts "EnEV Anforderungswert modernisierter Altbau" (140 % des "EnEV Anforderungswerts Neubau").

Wärmeschutz - Seite 2

Die EnEV stellt bei Neubauten und bestimmten baulichen Änderungen auch Anforderungen an die energetische Qualität aller wärmeübertragenden Umfassungsflächen (Außenwände, Decken, Fenster etc.) sowie bei Neubauten an den sommerlichen Wärmeschutz (Schutz vor Überhitzung) eines Gebäudes.

Pflichtangaben für Immobilienanzeigen - Seite 2 und 3

Nach der EnEV besteht die Pflicht, in Immobilienanzeigen die in § 16a Absatz 1 genannten Angaben zu machen. Die dafür erforderlichen Angaben sind dem Energieausweis zu entnehmen, je nach Ausweisart der Seite 2 oder 3.

Endenergiebedarf - Seite 2

Der Endenergiebedarf gibt die nach technischen Regeln berechnete, jährlich benötigte Energiemenge für Heizung, Warmwasser, eingebaute Beleuchtung, Lüftung und Kühlung an. Er wird unter Standardklima und Standardnutzungsbedingungen errechnet und ist ein Indikator für die Energieeffizienz eines Gebäudes und seiner Anlagentechnik. Der Endenergiebedarf ist die Energiemenge, die dem Gebäude unter Annahme von standardisierten Bedingungen und unter Berücksichtigung der Energieverluste zugeführt werden muss, damit die standardisierte Innentemperatur, der Warmwasserbedarf, die notwendige Lüftung und eingebaute Beleuchtung sichergestellt werden können. Ein kleiner Wert signalisiert einen geringen Bedarf und damit eine hohe Energieeffizienz.

Angaben zum EEWärmeG - Seite 2

Nach dem EEWärmeG müssen Neubauten in bestimmtem Umfang erneuerbare Energien zur Deckung des Wärme- und Kältebedarfs nutzen. In dem Feld "Angaben zum EEWärmeG" sind die Art der eingesetzten erneuerbaren Energien und der prozentuale Anteil der Pflichterfüllung abzulesen. Das Feld "Ersatzmaßnahmen" wird ausgefüllt, wenn die Anforderungen des EEWärmeG teilweise oder vollständig durch Maßnahmen zur Einsparung von Energie erfüllt werden. Die Angaben dienen gegenüber der zuständigen Behörde als Nachweis des Umfangs der Pflichterfüllung durch die Ersatzmaßnahme und der Einhaltung der für das Gebäude geltenden verschärften Anforderungswerte der EnEV.

Endenergieverbrauch - Seite 3

Die Angaben zum Endenergieverbrauch von Wärme und Strom werden für das Gebäude auf der Basis der Abrechnungen von Heizkosten bzw. der Abrechnungen von Energielieferanten ermittelt. Dabei werden die Energieverbrauchsdaten des gesamten Gebäudes und nicht der einzelnen Nuteinheiten zugrunde gelegt. Die so ermittelten Werte sind spezifische Werte pro Quadratmeter Nettogrundfläche nach der EnEV. Der erfasste Energieverbrauch für die Heizung wird anhand der konkreten örtlichen Wetterdaten und mithilfe von Klimafaktoren auf einen deutschlandweiten Mittelwert umgerechnet. Die Angaben zum Endenergieverbrauch geben Hinweise auf die energetische Qualität des Gebäudes. Ein kleiner Wert signalisiert einen geringen Verbrauch. Ein Rückschluss auf den künftig zu erwartenden Verbrauch ist jedoch nicht möglich. Der tatsächliche Verbrauch einer Nutzungseinheit oder eines Gebäudes weicht insbesondere wegen des Witterungseinflusses und sich ändernden Nutzerverhaltens oder sich ändernder Nutzungen vom angegebenen Endenergieverbrauch ab.

Im Fall längerer Leerstände wird hierfür ein pauschaler Zuschlag rechnerisch bestimmt und in die Verbrauchserfassung einbezogen. Ob und inwieweit derartige Pauschalen in die Erfassung eingegangen sind, ist der Tabelle "Verbrauchserfassung" zu entnehmen.

Die Vergleichswerte ergeben sich durch die Beurteilung gleichartiger Gebäude. Kleinere Verbrauchswerte als der Vergleichswert signalisieren eine gute energetische Qualität im Vergleich zum Gebäudebestand dieses Gebäudetyps. Die Endwerte der beiden Skalen zum Endenergieverbrauch betragen, auf die Zehnerstelle gerundet, das Doppelte des jeweiligen Vergleichswerts.

Primärenergieverbrauch - Seite 3

Der Primärenergieverbrauch geht aus dem für das Gebäude insgesamt ermittelten Endenergieverbrauch für Wärme und Strom hervor. Wie der Primärenergiebedarf wird er mithilfe von Umrechnungsfaktoren ermittelt, die die Vorkette der jeweils eingesetzten Energieträger berücksichtigen.

¹ siehe Fußnote 1 auf Seite 1 des Energieausweises

Energiebedarfsausweis nach § 16 ff. Energieeinsparverordnung

ENERGIEAUSWEIS für Nichtwohngebäude

gemäß den §§ 16 ff. der Energieeinsparverordnung (EnEV) vom ¹ 18.11.2013


Gültig bis: 25.01.2031

Registriernummer ² HH-2021-003506607

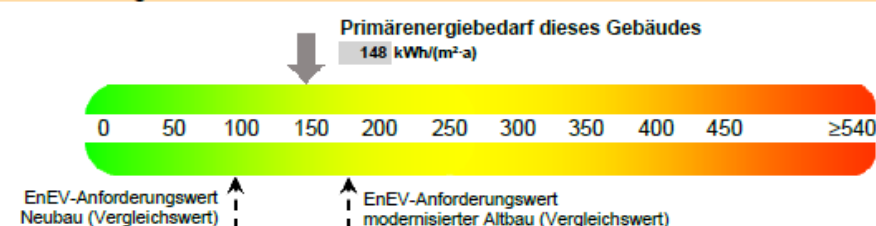
(oder: "Registriernummer wurde beantragt am ...")

Aushang

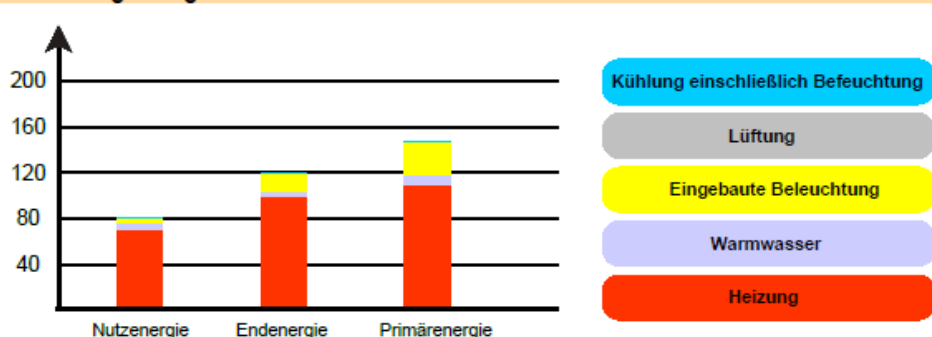
Gebäude

Hauptnutzung/ Gebäudekategorie	Büro, nur beheizt	
Adresse	Blohmstraße 10, 21079 Hamburg	
Gebäudeteil	ganzes Gebäude	
Baujahr Gebäude	2006	
Nettogrundfläche	4101 m²	
Wesentliche Energieträger für Heizung und Warmwasser	Erdgas H	
Erneuerbare Energien	Art: keine	Verwendung: keine

Primärenergiebedarf



Aufteilung Energiebedarf



Aussteller



ETC-Hamburg GmbH
Dipl. Ing. Frank Eggers
Meiendorfer Weg 23
22145 Hamburg

26.01.2021

Ausstellungsdatum

Frank Eggers

Unterschrift des Ausstellers

¹ Datum der angewendeten EnEV, gegebenenfalls angewendeten Änderungsverordnung zur EnEV
Registriernummer (§ 17 Absatz 4 Satz 4 und 5 EnEV) ist das Datum der Antragstellung einzutragen; die Registriernummer ist nach deren Eingang
nachträglich einzusetzen.

² Bei nicht rechtzeitiger Zuteilung der

Ihre Ansprechpartnerin



Julian Laghai

Senior Vermietungsmanagerin

T +49 40 3282-4420

E jlaghai@hih.de

Rechtshinweis

Dieses Exposé stellt kein verbindliches Angebot dar. Maßgeblich für den Inhalt einer Leistungsverpflichtung der HIH Real Estate GmbH ist nicht dieses Exposé, sondern jeweils ausschließlich der geschlossene Vertrag mit den darin vereinbarten Leistungspflichten. Trotz aller Sorgfalt bei der Erstellung dieses Exposés können sich die darin enthaltenen Informationen, insbesondere solche, die auf den Angaben Dritter beruhen, inzwischen geändert haben. Eine Haftung oder Garantie für die Aktualität, Richtigkeit, Qualität und Vollständigkeit der zur Verfügung gestellten Informationen kann daher nicht übernommen werden. Zwischenvermietungen, Änderungen und Irrtümer bleiben vorbehalten. Alle Informationen, Texte, Bilder und Grafiken in diesem Exposé unterliegen dem Schutz des Urheberrechts und anderer Schutzgesetze. Sie sind Eigentum der HIH Real Estate GmbH und dürfen ohne vorherige schriftliche Zustimmung nicht an Dritte weitergegeben oder vervielfältigt werden.

Stand: 1. Oktober 2022

Weitere Informationen finden Sie im Internet:

www.hih.de | www.hih-vermietung.de

HIH Real Estate

Ericusspitze 1 | 20457 Hamburg
T +49 40 328230 | F +49 40 3282-3100
www.hih-vermietung.de

Geschäftsführung: Erik Marienfeldt | Dr. Peter Rentrop-Schmid
Sitz der Gesellschaft: Hamburg
Amtsgericht Hamburg: HRB 50200 | Ust.-IdNr. DE118512300