

Schulungsflächen in Nürnberg

Provisionsfrei zu vermieten

Rollnerstraße 111, 90408 Nürnberg



Leerstandsübersicht

1 OG	ca. 277 m ²	9,00-11.00 EUR/m ² /mtl.nettokalt
2. OG	ca. 277 m ²	9,00-11.00 EUR/m ² /mtl.nettokalt
3. OG	ca. 277 m	9,00-11.00 EUR/m ² /mtl.nettokalt
1. UG (Küche)	ca. 262 m ²	9,00-11.00 EUR/m ² /mtl.nettokalt
1. UG (Lager)	auf Anfrage	6,00 EUR/m ² /mtl.nettokalt
Außenstellplätze	7 Stk.	40,00 EUR/Stk./nettokalt
Anbau Werkstatt	ca. 471 m ²	9,00-11.00 EUR/Stk./mtl.nettokalt

Die Mietpreise verstehen sich zzgl. der Nebenkostenvorauszahlungen und gesetzlicher Mehrwertsteuer in Höhe von z.Zt. 19 %. Die Nebenkostenvorauszahlungen belaufen sich auf insgesamt 3,90 EUR/m²/mtl.

Eckdaten

Lage und Objektbeschreibung

Der Nürnberger Norden ist eine gefragte Wohn- und Gewerbelage in kurzer Distanz zur Nürnberger Altstadt – die ideale Verbindung aus historischem und modernen Stadtquartier. Attraktive Naherholungsmöglichkeiten und eine hervorragende Infrastruktur mit Einkaufsmöglichkeiten, Ärzten, Bus und U-Bahn uvm. bieten den Nutzern einen hohen Lebenswert. Die optimale Verkehrsanbindung besticht durch den Nordring innerhalb Nürnbergs sowie die schnelle Verbindung in die Nachbarstädte Erlangen und Fürth. Die Altstadt, der Flughafen sowie die Autobahnen A3, A73 und A9 sind in wenigen Fahrminuten erreichbar.

Das Objekt entspricht in der Grundstruktur einem Bürogebäude, gleichzeitig erfüllt es die hohen Anforderungen (Brandschutz, Fluchtwege etc.) an ein Schulungsgebäude. Heute ist es in Teilen zu einem Verwaltungs- und Schulungsgebäude umgenutzt worden. Das Ergebnis unterstreicht die hohe Flexibilität des Gebäudes. Die aktuellen Freiflächen sind genehmigte Schulungsflächen. Eine Ausnahme bildet der Anbau im EG, dieser ist als auch als Werkstatt nutzbar. In der Fläche im Untergeschoss wurde zudem eine Gastronomieküche eingebaut. Diese eignet sich optimal für Gastronomen oder Lieferdienste; Veranstaltungen sind im großen Rahmen möglich.

HIH Real Estate GmbH

Ericusspitze 1 | 20457 Hamburg
T +49 40 328230 | F +49 40 3282-3100
www.hih-vermietung.de

Geschäftsführung: Erik Marienfeldt | Dr. Peter Rentrop-Schmid
Sitz der Gesellschaft: Hamburg
Amtsgericht Hamburg: HRB 50200 | Ust.-IdNr. DE118512300

Weitere Eckdaten

Energieausweis	Energiebedarfsausweis nach § 16 ff. Energieeinsparverordnung (EnEV) anbei.	
Ausstattung	<ul style="list-style-type: none"> • Flexible Raumaufteilung • Sanierte WC-Kerne • Personenaufzug • Großzügige Fensterfronten • Parkplätze • Teeküche • Außenliegender Sonnenschutz 	
Kaution	3 Bruttomonatsmieten	
Übergabe	Verfügbar ab Q1 2024	
Ihre Ansprechpartner	Carina Orthen T +49 89 2620892 11 E corthen@hih.de	Sophia Krause T +49 89 2620892 37 E skrause@hih.de

Lage auf einen Blick



- Flughafen mit den Öffentlichen Verkehrsmitteln in ca. 20 Minuten erreichbar



- Hauptbahnhof mit den Öffentlichen Verkehrsmitteln in ca. 15 Minuten erreichbar

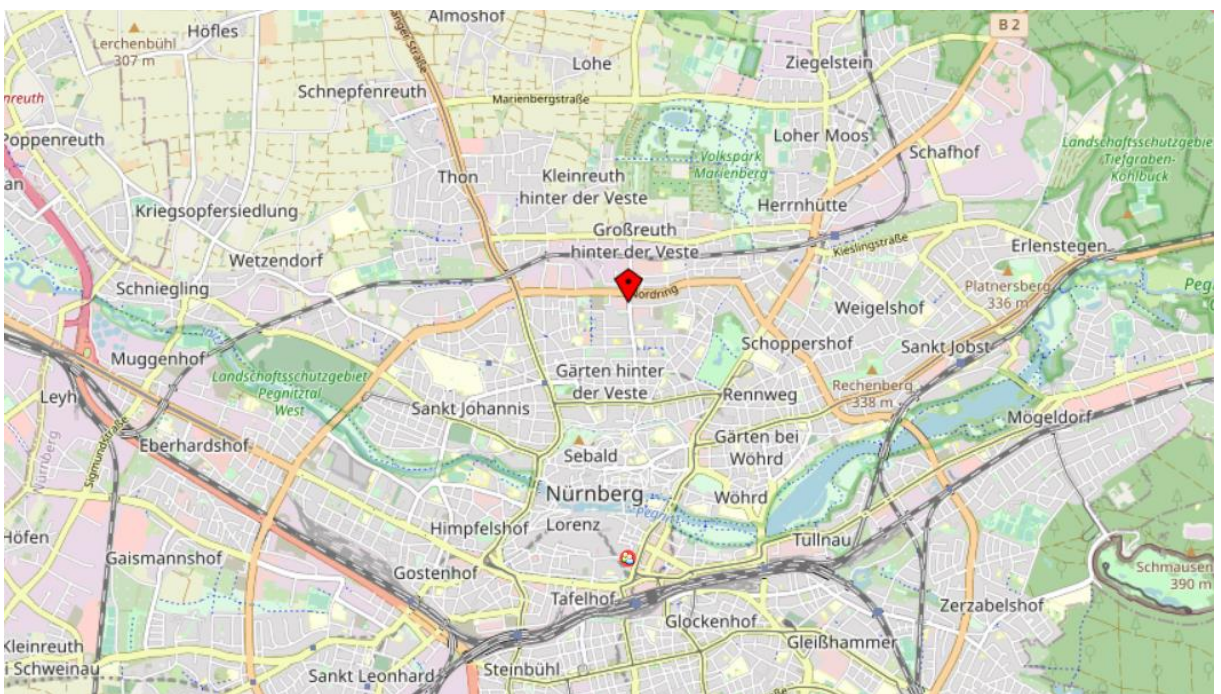
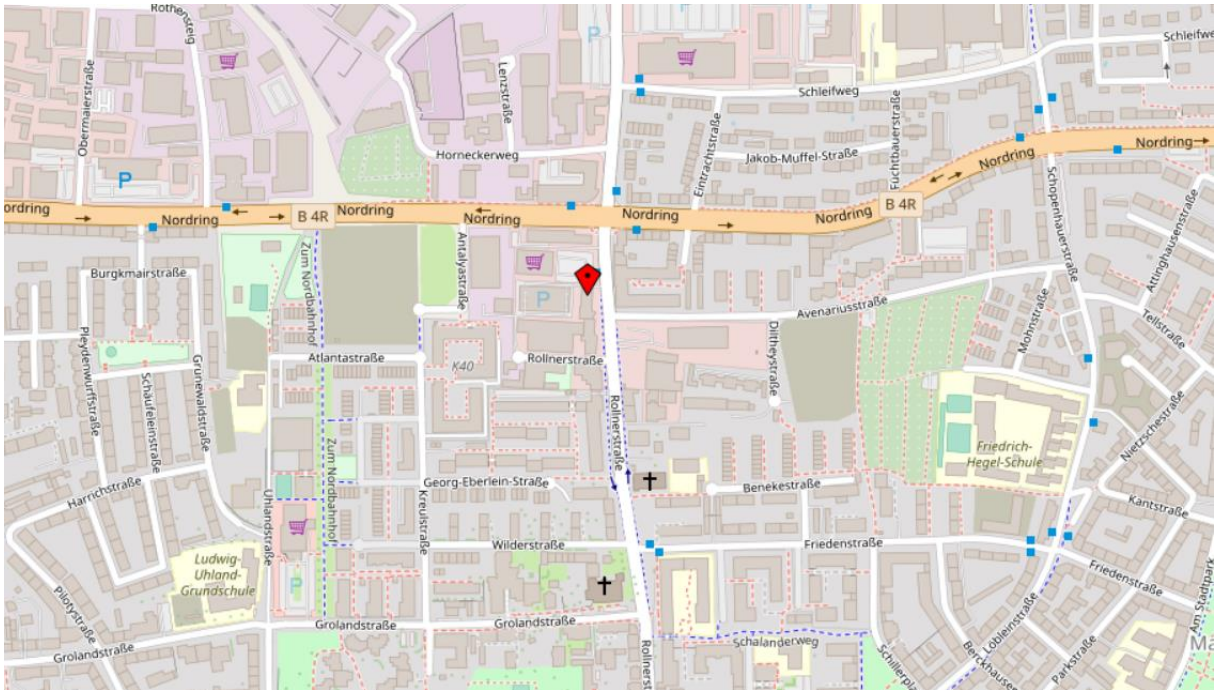


- Bushaltestelle „Rollnerstr. / Nordring“ zu Fuß innerhalb 1 Minute erreichbar



- U-Bahn Station „Maxfeld“ zu Fuß innerhalb 10 Minuten erreichbar (Linie S3)

Lage / Mikro- und Makroansicht

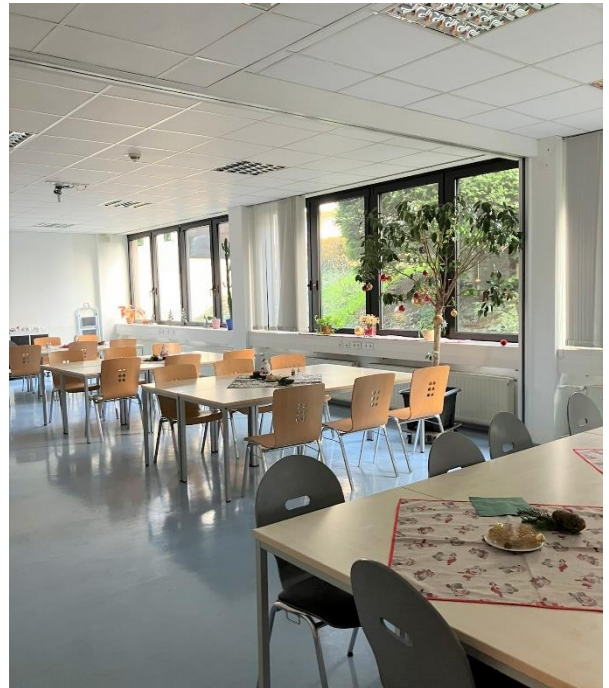


Objektansichten

Außenansichten:



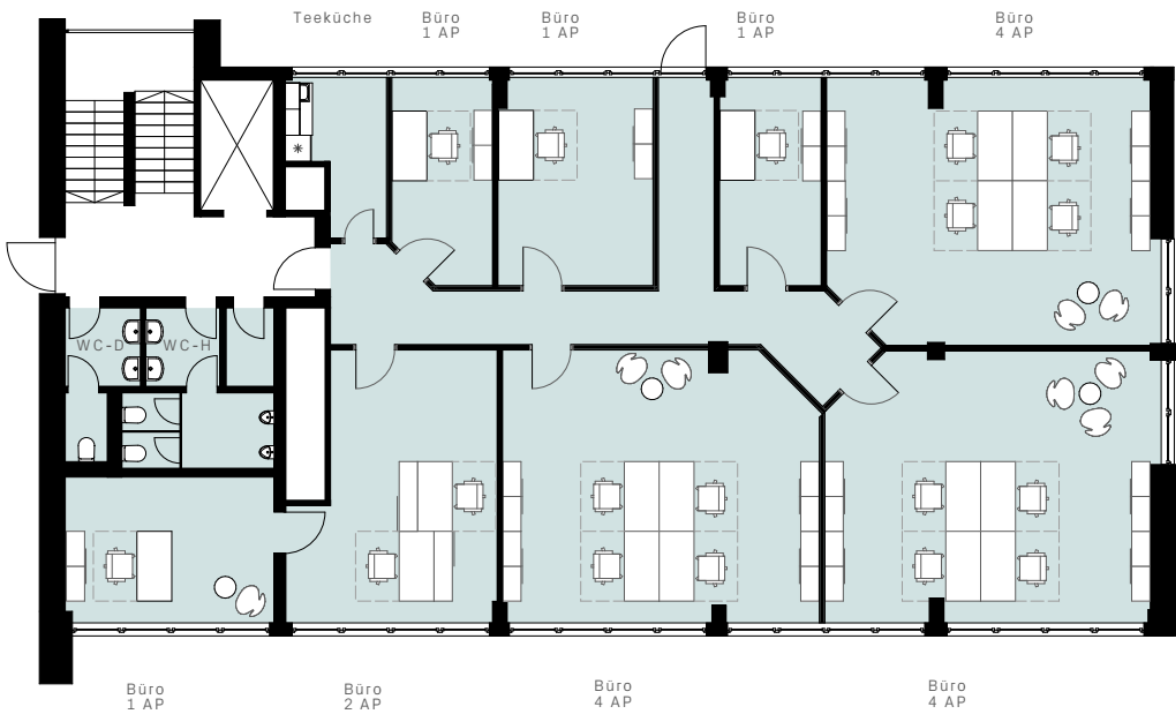
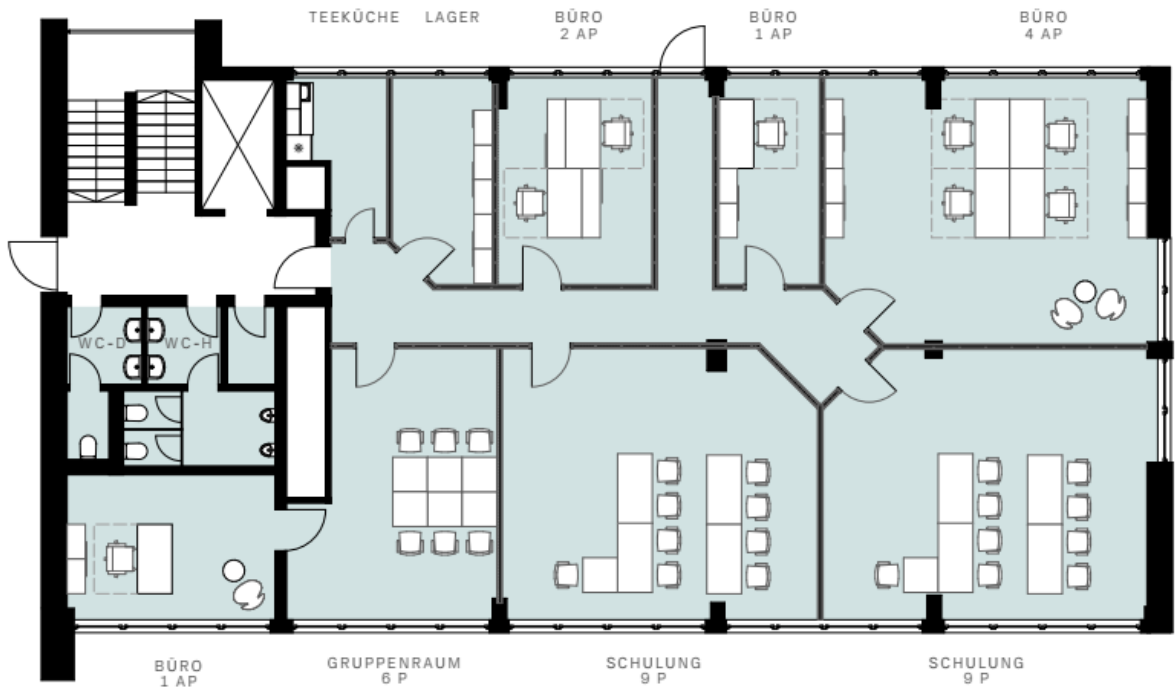
Objektansichten



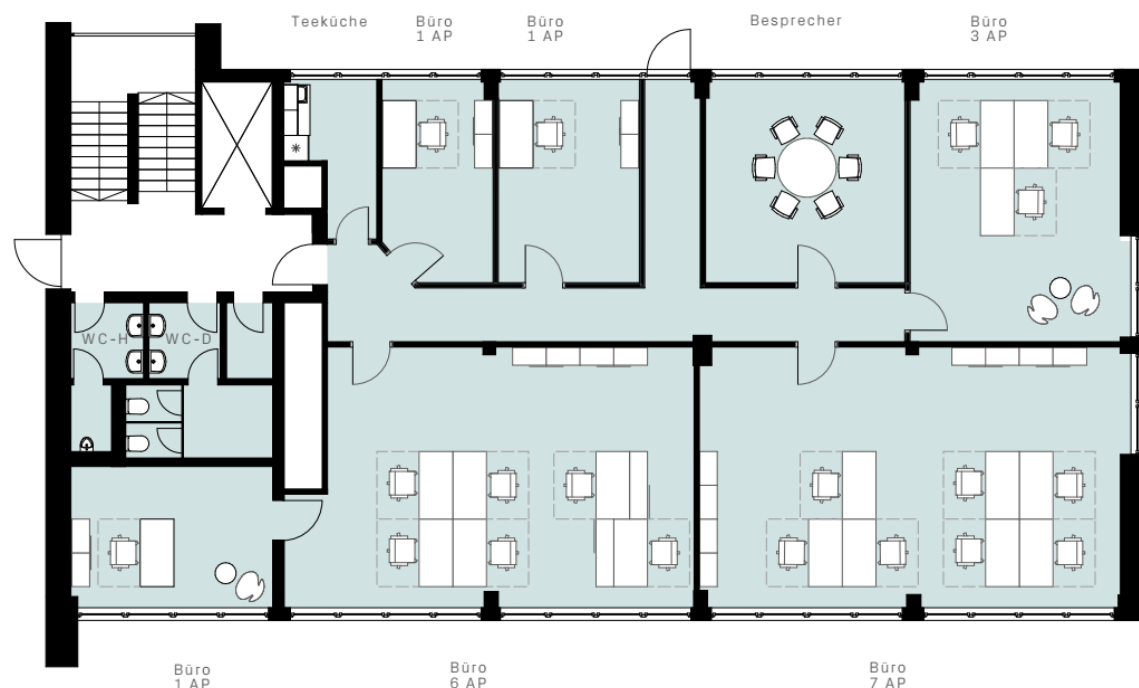
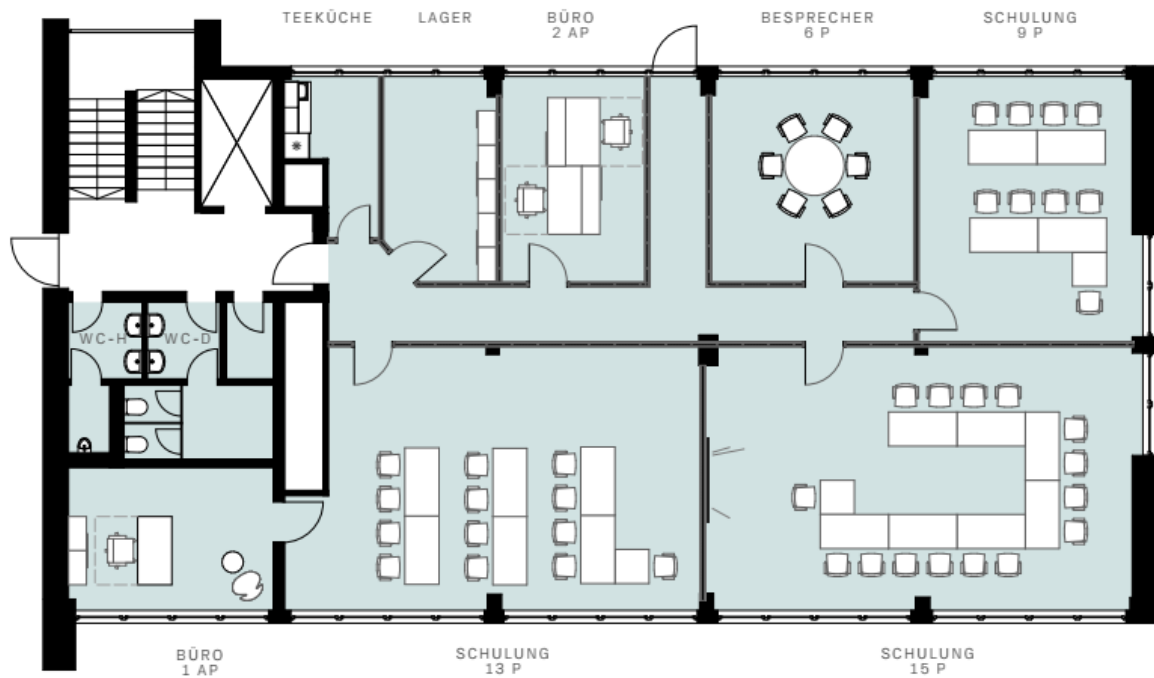
Objektansichten



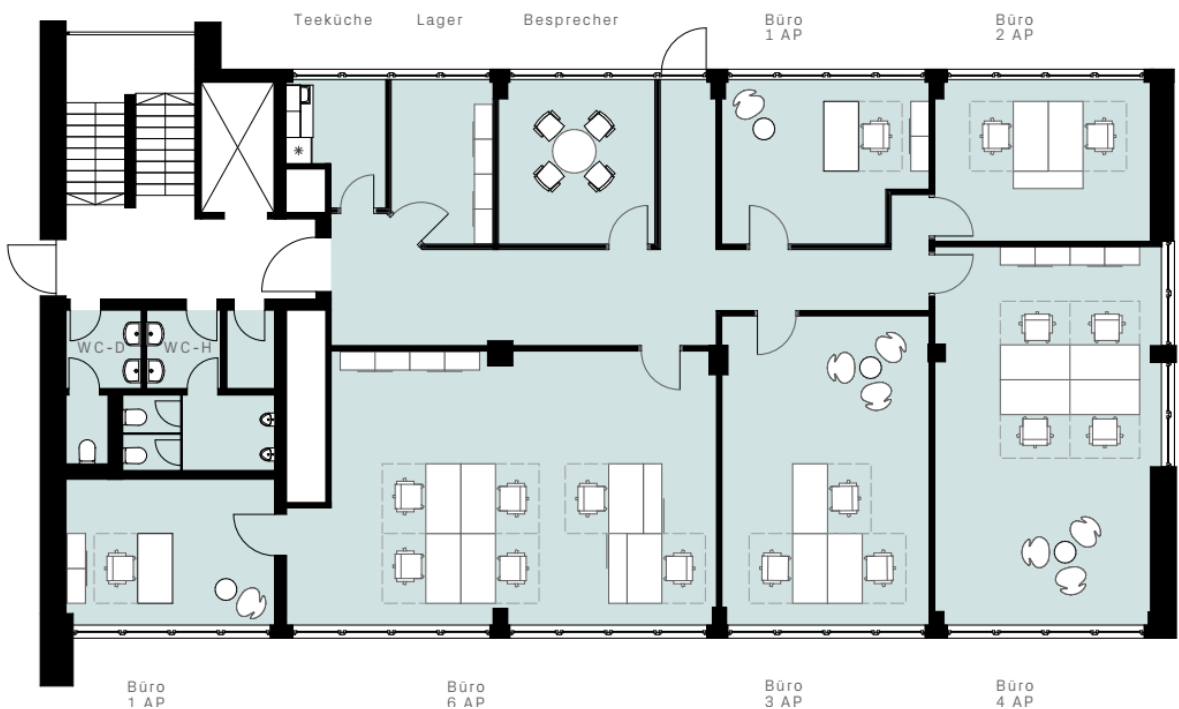
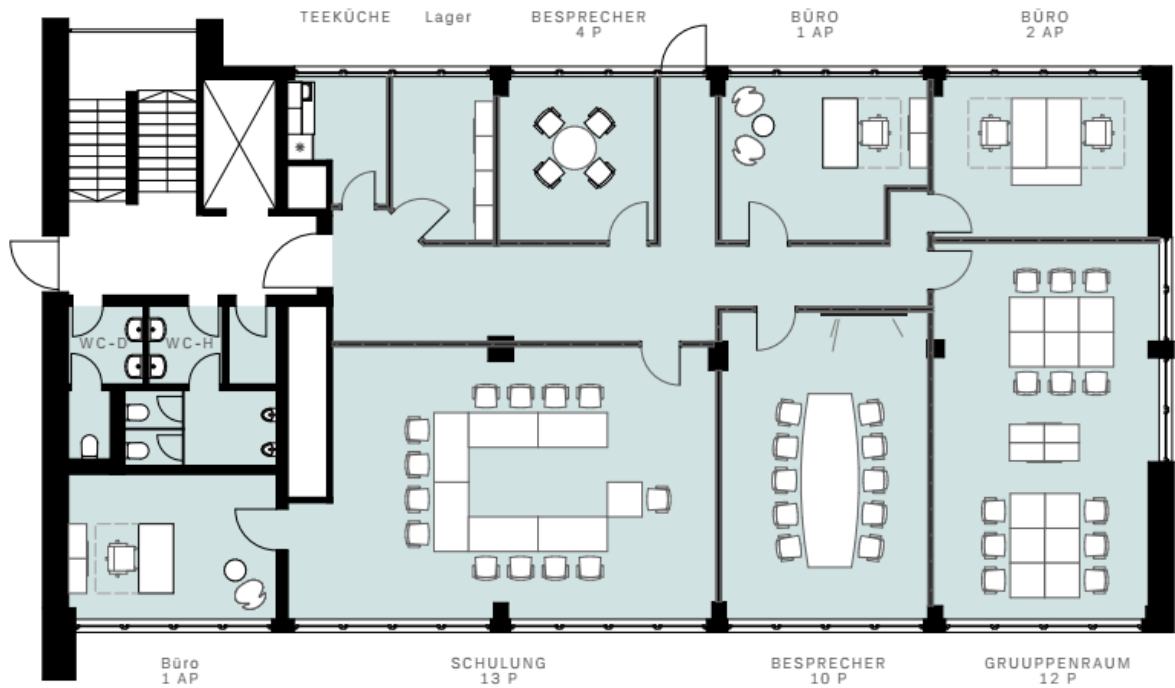
Grundrissplan: 1. OG / Planvariante Schulung und Büro



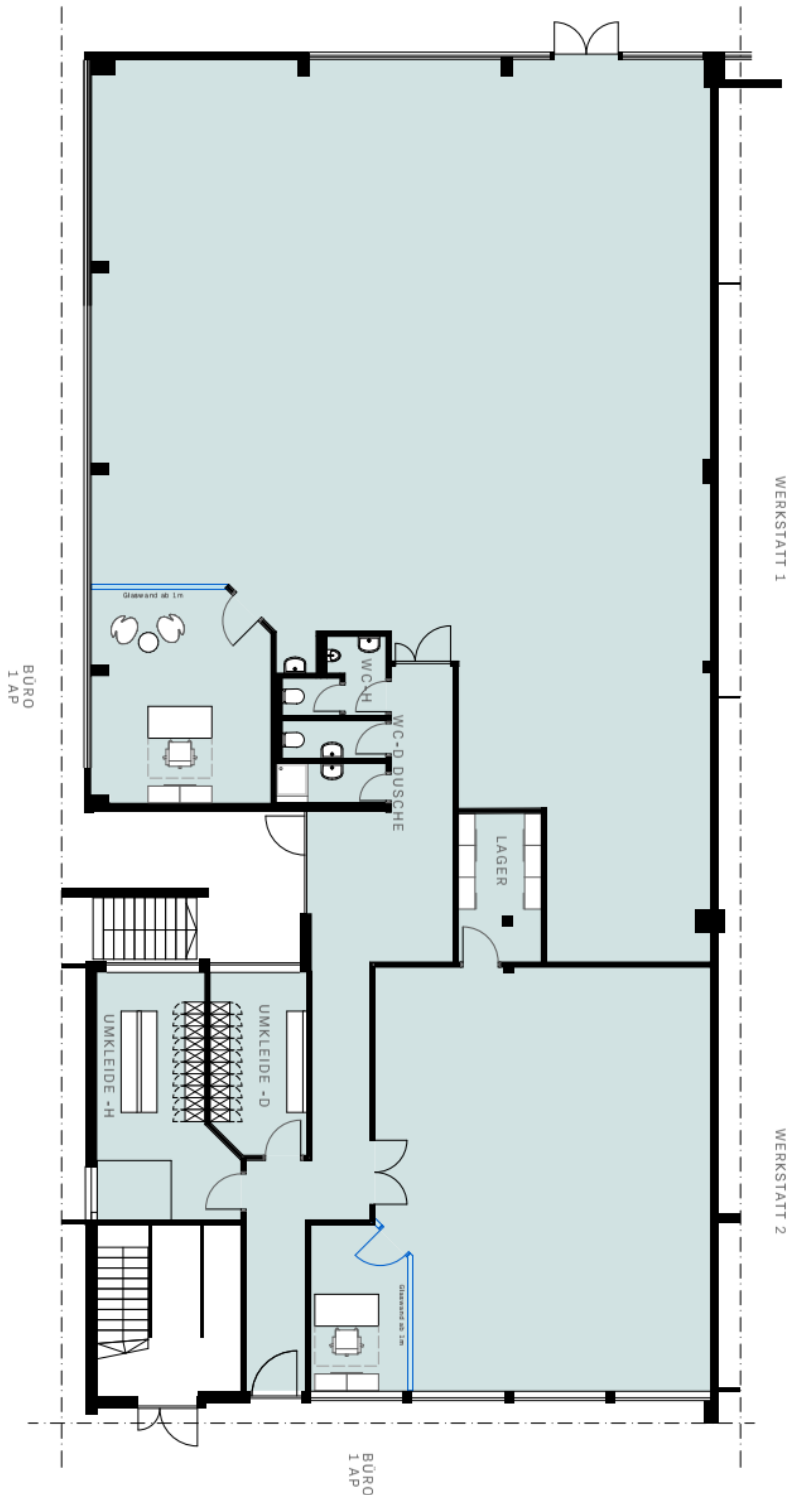
Grundrissplan: 2. OG / Planvariante Schulung und Büro



Grundrissplan: 3. OG / Planvariante Schulung und Büro



Grundrissplan: EG Anbau / Werkstatt



Energiebedarfsausweis nach § 16 ff. Energieeinsparverordnung

ENERGIEAUSWEIS für Nichtwohngebäude


gemäß den §§ 16 ff. der Energieeinsparverordnung (EnEV) vom ¹ 18.11.2013

Gültig bis: 15.07.2024

Registriernummer ² BY-2014-000109647
(oder: *Registriernummer wurde beantragt am ...*)

1

Gebäude

Hauptnutzung / Gebäudekategorie	Berufsbildende Schulen		
Adresse	Rollnerstr.111 und 111a, 90408 Nürnberg		
Gebäudeteil	ganzes Gebäude		
Baujahr Gebäude	1989		
Baujahr Wärmeerzeuger	1994		
Nettogrundfläche	5545 m ²		
Wesentliche Energieträger für Heizung und Warmwasser	Erdgas_H, Strom		
Erneuerbare Energien	Art: keine	Verwendung: keine	
Art der Lüftung/Kühlung ³	<input checked="" type="checkbox"/> Fensterlüftung <input type="checkbox"/> Lüftungsanlage mit Wärmerückgewinnung <input type="checkbox"/> Anlage zur Kühlung <input type="checkbox"/> Schachtlüftung <input checked="" type="checkbox"/> Lüftungsanlage ohne Wärmerückgewinnung		
Anlass der Ausstellung des Energieausweises	<input type="checkbox"/> Neubau <input type="checkbox"/> Modernisierung (Änderung/Erweiterung) <input type="checkbox"/> Aushangpflicht <input checked="" type="checkbox"/> Vermietung/Verkauf <input type="checkbox"/> Sonstiges (freiwillig)		

Hinweise zu den Angaben über die energetische Qualität des Gebäudes

Die energetische Qualität eines Gebäudes kann durch die Berechnung des **Energiebedarfs** unter Annahme von standardisierten Randbedingungen oder durch die Auswertung des **Energieverbrauchs** ermittelt werden. Als **Bezugsfläche** dient die **Nettogrundfläche**. Teil des Energieausweises sind die Modernisierungsempfehlungen (Seite 4).

- Der Energieausweis wurde auf der Grundlage von Berechnungen des **Energiebedarfs** erstellt (Energiebedarfsausweis). Die Ergebnisse werden auf **Seite 2** dargestellt. Zusätzliche Informationen zum Verbrauch sind freiwillig. Diese Art der Ausstellung ist Pflicht bei Neubauten und bestimmten Modernisierungen nach § 16 Absatz 1 Satz 3 EnEV. Die angegebenen Vergleichswerte sind die Anforderungen der EnEV zum Zeitpunkt der Erstellung des Energieausweises (Erläuterungen - siehe Seite 5).
- Der Energieausweis wurde auf der Grundlage von Auswertungen des **Energieverbrauchs** erstellt (Energieverbrauchsausweis). Die Ergebnisse sind auf **Seite 3** dargestellt. Die Vergleichswerte beruhen auf statistischen Auswertungen.

Datenerhebung Bedarf/Verbrauch durch Eigentümer Aussteller

Dem Energieausweis sind zusätzliche Informationen zur energetischen Qualität beigelegt (freiwillige Angabe).

Hinweise zur Verwendung des Energieausweises

Der Energieausweis dient lediglich der Information. Die Angaben im Energieausweis beziehen sich auf das gesamte Gebäude oder den oben bezeichneten Gebäudeteil. Der Energieausweis ist lediglich dafür gedacht, einen übersichtlichen Vergleich von Gebäuden zu ermöglichen.

Aussteller

Energie minus CO₂ - Netzwerk für Energieeffizienz
Dipl.-Ing.(FH) Jutta Maria Betz
90427 Nürnberg

16.07.2014

Ausstellungsdatum



Unterschrift des Ausstellers

¹Datum der angewendeten EnEV, gegebenenfalls angewendeten Änderungsverordnung zur EnEV ²Bei nicht rechtzeitiger Zutellung der Registriernummer (§ 17 Absatz 4 Satz 4 und 5 EnEV) ist das Datum der Antragstellung einzutragen; die Registriernummer ist nach deren Eingang nachträglich einzusetzen. ³Mehrfachangaben möglich ⁴bei Wärmenetzen Baujahr der Übergabestation
⁵Nettogrundfläche ist im Sinne der EnEV ausschließlich der beheizte/gekühlte Teil der Nettogrundfläche

Energiebedarfsausweis nach § 16 ff. Energieeinsparverordnung

ENERGIEAUSWEIS für Nichtwohngebäude

gemäß den §§ 16 ff. der Energieeinsparverordnung (EnEV) vom ¹ 18.11.2013

Berechneter Energiebedarf des Gebäudes

Registriernummer ² BY-2014-000109647
(oder: *Registriernummer wurde beantragt am ...*)

2

Primärenergiebedarf

CO₂-Emissionen ³ kg/(m²·a)



Anforderungen gemäß EnEV ⁴

Primärenergiebedarf

Ist-Wert kWh/(m²·a) Anforderungswert kWh/(m²·a)

Mittlere Wärmedurchgangskoeffizienten

eingehalten

Sommerlicher Wärmeschutz (bei Neubau)

eingehalten

Für Energiebedarfsberechnungen verwendetes Verfahren

- Verfahren nach Anlage 2 Nummer 2 EnEV
- Verfahren nach Anlage 2 Nummer 3 EnEV ("Eln-Zonen-Modell")
- Vereinfachungen nach § 9 Absatz 2 EnEV
- Vereinfachungen nach Anlage 2 Nummer 2.1.4 EnEV

Endenergiebedarf

Jährlicher Endenergiebedarf in kWh/(m²·a) für

Energieträger	Heizung	Warmwasser	Eingebaute Beleuchtung	Lüftung ⁵	Kühlung einschl. Befeuchtung	Gebäude insgesamt

Endenergiebedarf Wärme [Pflichtangabe in Immobilienanzeigen]

kWh/(m²·a)

Endenergiebedarf Strom [Pflichtangabe in Immobilienanzeigen]

kWh/(m²·a)

Angaben zum EEWärmeG ⁶

Nutzung erneuerbarer Energien zur Deckung des Wärme- und Kältebedarfs auf Grund des Erneuerbare-Energien-Wärmegesetzes (EEWärmeG)

Art:	Deckungsanteil:	0 %
		0 %
		0 %

Ersatzmaßnahmen ⁷

Die Anforderungen des EEWärmeG werden durch die Ersatzmaßnahme nach § 7 Absatz 1 Nummer 2 EEWärmeG erfüllt.

- Die nach § 7 Absatz 1 Nummer 2 EEWärmeG verschärften Anforderungswerte der EnEV sind eingehalten.
Verschärfter Anforderungswert Primärenergiebedarf: kWh/(m²·a)
- Die in Verbindung mit § 8 EEWärmeG um % verschärften Anforderungswerte der EnEV sind eingehalten.
Verschärfter Anforderungswert Primärenergiebedarf: kWh/(m²·a)

Gebäudezonen

Nr.	Zone	Fläche [m ²]	Anteil [%]
1			
2			
3			
4			
5			
6			
7			
<input type="checkbox"/>	weitere Zonen in Anlage		

Erläuterungen zum Berechnungsverfahren

Die Energieeinsparverordnung lässt für die Berechnung des Energiebedarfs in vielen Fällen neben dem Berechnungsverfahren alternative Vereinfachungen zu, die im Einzelfall zu unterschiedlichen Ergebnissen führen können. Insbesondere wegen standardisierter Randbedingungen erlauben die angegebenen Werte keine Rückschlüsse auf den tatsächlichen Energieverbrauch. Die ausgewiesenen Bedarfswerte sind spezifische Werte nach der EnEV pro Quadratmeter beheizte/gekühlte Nettogrundfläche.

¹ siehe Fußnote 1 auf Seite 1 des Energieausweises
⁴ nur bei Neubau sowie bei Modernisierung im Fall des § 16 Absatz 1 Satz 3 EnEV

² siehe Fußnote 2 auf Seite 1 des Energieausweises
⁵ nur Hilfsenergiebedarf

³ freiwillige Angabe
⁶ nur bei Neubau

Energiebedarfsausweis nach § 16 ff. Energieeinsparverordnung

ENERGIEAUSWEIS für Nichtwohngebäude

gemäß den §§ 16 ff. der Energieeinsparverordnung (EnEV) vom ¹ 18.11.2013

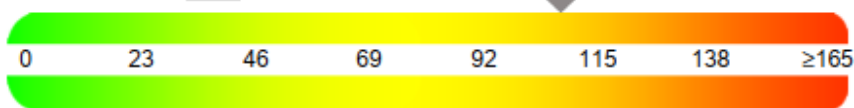
Erfasster Energieverbrauch des Gebäudes

Registriernummer ² BY-2014-000109647
(oder: *Registriernummer wurde beantragt am ...*)

3

Endenergieverbrauch

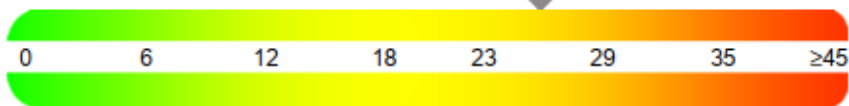
Endenergieverbrauch Wärme
[Pflichtangabe in Immobilienanzeigen]
108 kWh/(m²·a)



Warmwasser enthalten

↑ Vergleichswert dieser Gebäudekategorie für Heizung und Warmwasser ³

Endenergieverbrauch Strom
[Pflichtangabe in Immobilienanzeigen]
26 kWh/(m²·a)



Der Wert enthält den Stromverbrauch für

Zusatzheizung Warmwasser Lüftung eingebaute Beleuchtung Kühlung Sonstiges

↑ Vergleichswert dieser Gebäudekategorie für Strom ³

Verbrauchserfassung - Heizung und Warmwasser

Zeitraum		Energieträger ⁴	Primär-energie-faktor	Energieverbrauch Wärme [kWh]	Anteil Warmwasser [kWh]	Anteil Heizung [kWh]	Klima-faktor	Energieverbrauch Strom [kWh]
von	bis							
01.01.2011	31.12.2011	Erdgas	1,10	389.344		389.344	1,14	
01.01.2012	31.12.2012	Erdgas	1,10	497.862		497.862	1,04	
01.01.2013	31.12.2013	Erdgas	1,10	512.916		512.916	0,98	
01.01.2011	31.12.2011	Strom	2,40				1,14	149.181
01.01.2012	31.12.2012	Strom	2,40				1,04	144.854

Primärenergieverbrauch dieses Gebäudes

181 kWh/(m²·a)

Gebäudenutzung

Gebäudekategorie/ Nutzung	Flächen-anteil	Vergleichswerte ³	
		Heizung und Warmwasser	Strom
Berufsbildende Schulen	100 %	80	20

Erläuterungen zum Verfahren

Das Verfahren zur Ermittlung von Energieverbrauchskennwerten ist durch die Energieeinsparverordnung vorgegeben. Die Werte sind spezifische Werte pro Quadratmeter beheizte/gekühlte Nettogrundfläche. Der tatsächliche Energieverbrauch eines Gebäudes weicht insbesondere wegen des Witterungseinflusses und sich ändernden Nutzerverhaltens von den angegebenen Kennwerten ab.

Energiebedarfsausweis nach § 16 ff. Energieeinsparverordnung

ENERGIEAUSWEIS für Nichtwohngebäude

gemäß den §§ 16 ff. der Energieeinsparverordnung (EnEV) vom ¹ 18.11.2013

Empfehlungen des Ausstellers

Registriernummer ² BY-2014-000109647
(oder: *Registriernummer wurde beantragt am ...*)

4

Empfehlungen zur kostengünstigen Modernisierung

Maßnahmen zur kostengünstigen Verbesserung der Energieeffizienz sind möglich nicht möglich

Empfohlene Modernisierungsmaßnahmen

Nr.	Bau- oder Anlagenteile	Maßnahmenbeschreibung in einzelnen Schritten	empfohlen		(freiwillige Angaben)	
			In Zusammenhang mit größerer Modernisierung	als Einzelmaßnahme	geschätzte Amortisationszeit	geschätzte Kosten pro eingesparte Kfwhatt-Stunde Endenergie
1	Dach	Dämmung der oberen Gebäudeabgrenzung (Decke bzw. Dach) 7-20 cm	<input checked="" type="checkbox"/>	<input type="checkbox"/>	Instandhaltung	-
2	Außenwand gg. Außenluft	Außenwanddämmung 5-15 cm	<input checked="" type="checkbox"/>	<input type="checkbox"/>	langfristig	-
3	Fenster	Austausch der Fenster/Türen Uw-Wert 1,1-1,7 W/m ² K	<input checked="" type="checkbox"/>	<input type="checkbox"/>	Instandhaltung	-
4	Heizung	Optimierung der Regelung	<input type="checkbox"/>	<input checked="" type="checkbox"/>	kurz	-

weitere Empfehlungen auf gesondertem Blatt

Hinweis: Modernisierungsempfehlungen für das Gebäude dienen lediglich der Information. Sie sind nur kurz gefasste Hinweise und kein Ersatz für eine Energieberatung.

Genauere Angaben zu den Empfehlungen sind erhältlich bei/unter:

http://www.bbsr.bund.de/EnEVPortal/DE/Energieausweise/Modempf/Modernisierungsempfehlungen_node.html

Ergänzende Erläuterungen zu den Angaben im Energieausweis (Angaben freiwillig)

Der Stromverbrauch enthält auch die Versorgung einer Gewerbeküche und die Maschinen der Werkstatt (nicht EnEV-relevant).

¹siehe Fußnote 1 auf Seite 1 des Energieausweises

²siehe Fußnote 2 auf Seite 1 des Energieausweises

ENERGIEAUSWEIS für Nichtwohngebäude

gemäß den §§ 16 ff. der Energieeinsparverordnung (EnEV) vom ¹ 18.11.2013

Erläuterungen

5

Angabe Gebäudeteil - Seite 1

Bei Nichtwohngebäuden, die zu einem nicht unerheblichen Anteil zu Wohnzwecken genutzt werden, ist die Ausstellung des Energieausweises gemäß dem Muster nach Anlage 7 auf den Gebäudeteil zu beschränken, der getrennt als Nichtwohngebäude zu behandeln ist (siehe im Einzelnen § 22 EnEV). Dies wird im Energieausweis durch die Angabe "Gebäudeteil" deutlich gemacht.

Erneuerbare Energien - Seite 1

Hier wird darüber informiert, wofür und in welcher Art erneuerbare Energien genutzt werden. Bei Neubauten enthält Seite 2 (Angaben zum EEWärmeG) dazu weitere Angaben.

Energiebedarf - Seite 2

Der Energiebedarf wird hier durch den Jahres-Primärenergiebedarf und den Endenergiebedarf für die Anteile Heizung, Warmwasser, eingebaute Beleuchtung, Lüftung und Kühlung dargestellt. Diese Angaben werden rechnerisch ermittelt. Die angegebenen Werte werden auf der Grundlage der Bauunterlagen bzw. gebäudebezogener Daten und unter Annahme von standardisierten Randbedingungen (z.B. standardisierte Klimadaten, definiertes Nutzerverhalten, standardisierte Innentemperatur und Innere Wärmegewinne) berechnet. So lässt sich die energetische Qualität des Gebäudes unabhängig vom Nutzerverhalten und von der Wetterlage beurteilen. Insbesondere wegen der standardisierten Randbedingungen erlauben die angegebenen Werte keine Rückschlüsse auf den tatsächlichen Energieverbrauch.

Primärenergiebedarf - Seite 2

Der Primärenergiebedarf bildet die Energieeffizienz des Gebäudes ab. Er berücksichtigt neben der Endenergie auch die so genannte "Vorkette" (Erkundung, Gewinnung, Verteilung, Umwandlung) der jeweils eingesetzten Energieträger (z.B. Heizöl, Gas, Strom, erneuerbare Energien etc.). Ein kleiner Wert signalisiert einen geringen Bedarf und damit eine hohe Energieeffizienz sowie eine die Ressourcen und die Umwelt schonende Energienutzung. Die angegebenen Vergleichswerte geben für das Gebäude die Anforderungen der EnEV an, die zum Zeitpunkt der Ausstellung des Energieausweises galt. Sie sind im Fall eines Neubaus oder einer Modernisierung des Gebäudes, die nach dem Vorgaben des § 9 Absatz 1 Satz 2 EnEV durchgeführt wird, einzuhalten. Bei Bestandsgebäuden dienen sie zur Orientierung hinsichtlich der energetischen Qualität des Gebäudes. Zusätzlich können die mit dem Energiebedarf verbundenen CO₂-Emissionen des Gebäudes freiwillig angegeben werden.

Der Endwert der Skala zum Primärenergiebedarf beträgt, auf die Zehnerstelle gerundet, das Dreifache des Vergleichswerts "EnEV Anforderungswert modernisierter Altbau" (140 % des "EnEV Anforderungswerts Neubau").

Wärmeschutz - Seite 2

Die EnEV stellt bei Neubauten und bestimmten baulichen Änderungen auch Anforderungen an die energetische Qualität aller wärmeübertragenden Umfassungsflächen (Außenwände, Decken, Fenster etc.) sowie bei Neubauten an den sommerlichen Wärmeschutz (Schutz vor Überhitzung) eines Gebäudes.

Pflichtangaben für Immobilienanzeigen - Seite 2 und 3

Nach der EnEV besteht die Pflicht, in Immobilienanzeigen die in § 16a Absatz 1 genannten Angaben zu machen. Die dafür erforderlichen Angaben sind dem Energieausweis zu entnehmen, je nach Ausweisart der Seite 2 oder 3.

Endenergiebedarf - Seite 2

Der Endenergiebedarf gibt die nach technischen Regeln berechnete, jährlich benötigte Energiemenge für Heizung, Warmwasser, eingebaute Beleuchtung, Lüftung und Kühlung an. Er wird unter Standardklima und Standardnutzungsbedingungen errechnet und ist ein Indikator für die Energieeffizienz eines Gebäudes und seiner Anlagentechnik. Der Endenergiebedarf ist die Energiemenge, die dem Gebäude unter Annahme von standardisierten Bedingungen und unter Berücksichtigung der Energieverluste zugeführt werden muss, damit die standardisierte Innentemperatur, der Warmwasserbedarf, die notwendige Lüftung und eingebaute Beleuchtung sichergestellt werden können. Ein kleiner Wert signalisiert einen geringen Bedarf und damit eine hohe Energieeffizienz.

Angaben zum EEWärmeG - Seite 2

Nach dem EEWärmeG müssen Neubauten in bestimmtem Umfang erneuerbare Energien zur Deckung des Wärme- und Kältebedarfs nutzen. In dem Feld "Angaben zum EEWärmeG" sind die Art der eingesetzten erneuerbaren Energien und der prozentuale Anteil der Pflichterfüllung abzulesen. Das Feld "Ersatzmaßnahmen" wird ausgefüllt, wenn die Anforderungen des EEWärmeG teilweise oder vollständig durch Maßnahmen zur Einsparung von Energie erfüllt werden. Die Angaben dienen gegenüber der zuständigen Behörde als Nachweis des Umfangs der Pflichterfüllung durch die Ersatzmaßnahme und der Einhaltung der für das Gebäude geltenden verschärften Anforderungswerte der EnEV.

Endenergieverbrauch - Seite 3

Die Angaben zum Endenergieverbrauch von Wärme und Strom werden für das Gebäude auf der Basis der Abrechnungen von Heizkosten bzw. der Abrechnungen von Energielieferanten ermittelt. Dabei werden die Energieverbrauchsdaten des gesamten Gebäudes und nicht der einzelnen Nutzeneinheiten zugrunde gelegt. Die so ermittelten Werte sind spezifische Werte pro Quadratmeter Nettogrundfläche nach der EnEV. Der erfasste Energieverbrauch für die Heizung wird anhand der konkreten örtlichen Wetterdaten und mithilfe von Klimafaktoren auf einen deutschlandweiten Mittelwert umgerechnet. Die Angaben zum Endenergieverbrauch geben Hinweise auf die energetische Qualität des Gebäudes. Ein kleiner Wert signalisiert einen geringen Verbrauch. Ein Rückschluss auf den künftig zu erwartenden Verbrauch ist jedoch nicht möglich. Der tatsächliche Verbrauch einer Nutzungseinheit oder eines Gebäudes weicht insbesondere wegen des Witterungseinflusses und sich ändernden Nutzerverhaltens oder sich ändernder Nutzungen vom angegebenen Endenergieverbrauch ab.

Im Fall längerer Leerstände wird hierfür ein pauschaler Zuschlag rechnerisch bestimmt und in die Verbrauchserfassung einbezogen. Ob und inwieweit derartige Pauschalen in die Erfassung eingegangen sind, ist der Tabelle "Verbrauchserfassung" zu entnehmen.

Die Vergleichswerte ergeben sich durch die Beurteilung gleichartiger Gebäude. Kleinere Verbrauchswerte als der Vergleichswert signalisieren eine gute energetische Qualität im Vergleich zum Gebäudebestand dieses Gebäudetyps. Die Endwerte der beiden Skalen zum Endenergieverbrauch betragen, auf die Zehnerstelle gerundet, das Doppelte des jeweiligen Vergleichswerts.

Primärenergieverbrauch - Seite 3

Der Primärenergieverbrauch geht aus dem für das Gebäude insgesamt ermittelten Endenergieverbrauch für Wärme und Strom hervor. Wie der Primärenergiebedarf wird er mithilfe von Umrechnungsfaktoren ermittelt, die die Vorkette der jeweils eingesetzten Energieträger berücksichtigen.

¹ siehe Fußnote 1 auf Seite 1 des Energieausweises

Energiebedarfsausweis nach § 16 ff. Energieeinsparverordnung

ENERGIEAUSWEIS für Nichtwohngebäude

gemäß den §§ 16 ff. der Energieeinsparverordnung (EnEV) vom ¹ 18.11.2013

Zusatzseite Verbrauchserfassung

Registriernummer ² BY-2014-000109647
(oder: *Registriernummer wurde beantragt am ...*)

6

Verbrauchserfassung - Heizung und Warmwasser

Zeitraum		Energieträger ⁴	Primär-energie-faktor	Energieverbrauch Wärme [kWh]	Anteil Warmwasser [kWh]	Anteil Heizung [kWh]	Klima-faktor	Energieverbrauch Strom [kWh]
von	bis							
01.01.2013	31.12.2013	Strom	2,40				0,98	138.990

Ihre Ansprechpartner



Carina Orthen
Leiterin Vermietung Region Süd

HIH Real Estate GmbH
Franz-Joseph-Str. 14
80801 München
T +49 89 2620892 11
M +49 173 5357402
corthen@hih.de



Sophia Krause
Junior Vermietungsmanagerin

HIH Real Estate GmbH
Franz-Joseph-Str. 14
80801 München
T +49 89 2620892-37
M +49 160 6169117
skrause@hih.de

Rechtshinweis

Dieses Exposé stellt kein verbindliches Angebot dar. Maßgeblich für den Inhalt einer Leistungsverpflichtung der HIH Real Estate GmbH ist nicht dieses Exposé, sondern jeweils ausschließlich der geschlossene Vertrag mit den darin vereinbarten Leistungspflichten. Trotz aller Sorgfalt bei der Erstellung dieses Exposés können sich die darin enthaltenen Informationen, insbesondere solche, die auf den Angaben Dritter beruhen, inzwischen geändert haben. Eine Haftung oder Garantie für die Aktualität, Richtigkeit, Qualität und Vollständigkeit der zur Verfügung gestellten Informationen kann daher nicht übernommen werden. Zwischenvermietungen, Änderungen und Irrtümer bleiben vorbehalten. Alle Informationen, Texte, Bilder und Grafiken in diesem Exposé unterliegen dem Schutz des Urheberrechts und anderer Schutzgesetze. Sie sind Eigentum der HIH Real Estate GmbH und dürfen ohne vorherige schriftliche Zustimmung nicht an Dritte weitergegeben oder vervielfältigt werden.

Stand: 11. Dezember 2019

Weitere Informationen finden Sie im Internet:

www.hih.de | www.hih-vermietung.de

HIH Real Estate GmbH

Ericusspitze 1 | 20457 Hamburg
T +49 40 328230 | F +49 40 3282-3100
www.hih-vermietung.de

Geschäftsführung: Erik Marienfeldt | Dr. Peter Rentrop-Schmid
Sitz der Gesellschaft: Hamburg
Amtsgericht Hamburg: HRB 50200 | Ust.-IdNr. DE118512300