

DomCapitol – attraktive Büroflächen in Stadtmitte

Provisionsfrei zu vermieten

Charlottenstraße 63, 10117 Berlin



Leerstandsübersicht

3. OG	ca. 376 m ²	24,50 EUR/m ² /mtl.nettokalt
4. OG	ca. 140 m ²	28,50 EUR/m ² /mtl.nettokalt
Lager	ca. 32 m ²	7,00 EUR/m ² /mtl.nettokalt

Die Mietpreise verstehen sich zzgl. der Nebenkostenvorauszahlungen und gesetzlicher Mehrwertsteuer in Höhe von z.Zt. 19 %. Die Nebenkostenvorauszahlungen belaufen sich auf insgesamt 4,50 EUR/m²/mtl.

Eckdaten

Lage und Objektbeschreibung

Das Bürogebäude in der Charlottenstraße 63 befindet sich parallel zur berühmten Friedrichstraße im Stadtteil Mitte und liegt in unmittelbarer Nähe zu bedeutenden Sehenswürdigkeiten wie dem Gendarmenmarkt und dem Checkpoint Charlie. Die hervorragende Infrastruktur und Anbindung durch die fußläufig entfernte U2 und U6 machen die Lage besonders attraktiv. Das Bürogebäude in der Charlottenstraße 63 ist ein modernes, repräsentatives Objekt, das sich durch seine zeitgemäße Architektur und hochwertige Bauweise auszeichnet. Das Gebäude verfügt über mehrere Etagen, die flexibel als Büroflächen genutzt werden können.

Energieausweis

Energiebedarfsausweis nach § 16 ff. Energieeinsparverordnung (EnEV) anbei.

Ausstattung

- Innenliegender Sonnenschutz
- Hohlraum Doppelboden
- zwei Personenaufzüge
- PKW-Stellplätze und Lagerflächen sind vorhanden
- Baujahr 2000

HIH Real Estate

Ericusspitze 1 | 20457 Hamburg
T +49 40 328230 | F +49 40 3282-3100
www.hih-vermietung.de

Geschäftsführung: Erik Marienfeldt | Dr. Peter Rentrop-Schmid
Sitz der Gesellschaft: Hamburg
Amtsgericht Hamburg: HRB 50200 | Ust.-IdNr. DE118512300

Weitere Eckdaten

Kaution	3 Bruttomonatsmieten
Übergabe	<ul style="list-style-type: none">Nach Vereinbarung
Ihre Ansprechpartner	Meike Rebák Letting Manager T +49 30 264970 17 E MeRebak@hih.de oder vermietung-berlin@hih.de

Objektansichten



Objektansicht: Visualisierungen möglicher Umgestaltung



Objektansicht: Visualisierungen möglicher Umgestaltung



Grundrissplan: Musterplanung - 3. OG mit ca. 376 m²

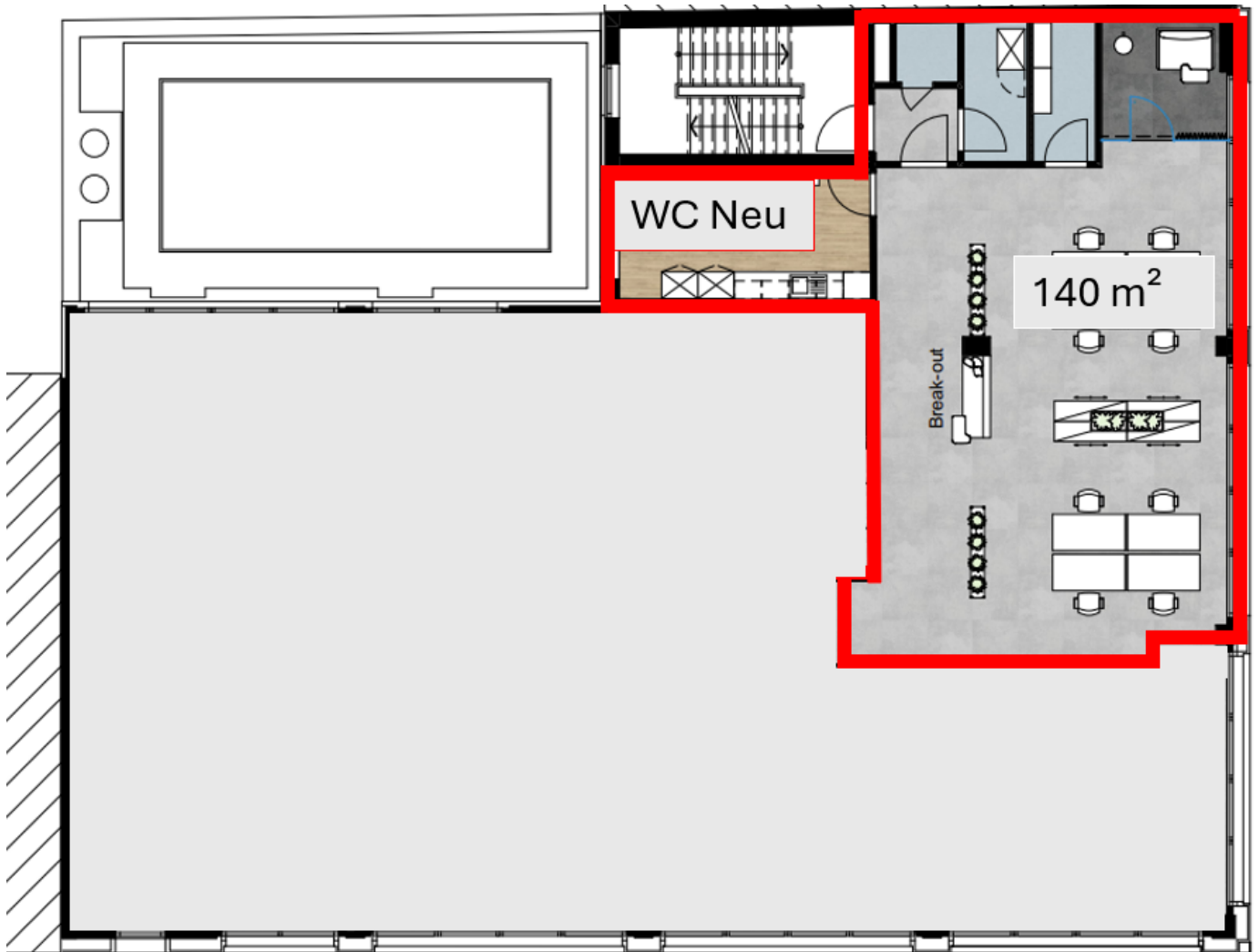


HIH Real Estate

Ericusspitze 1 | 20457 Hamburg
 T +49 40 328230 | F +49 40 3282-3100
 www.hih-vermietung.de

Geschäftsführung: Erik Marienfeldt | Dr. Peter Rentrop-Schmid
 Sitz der Gesellschaft: Hamburg
 Amtsgericht Hamburg: HRB 50200 | Ust.-IdNr. DE118512300

Grundrissplan: Teilfläche 4. OG mit 140 m²

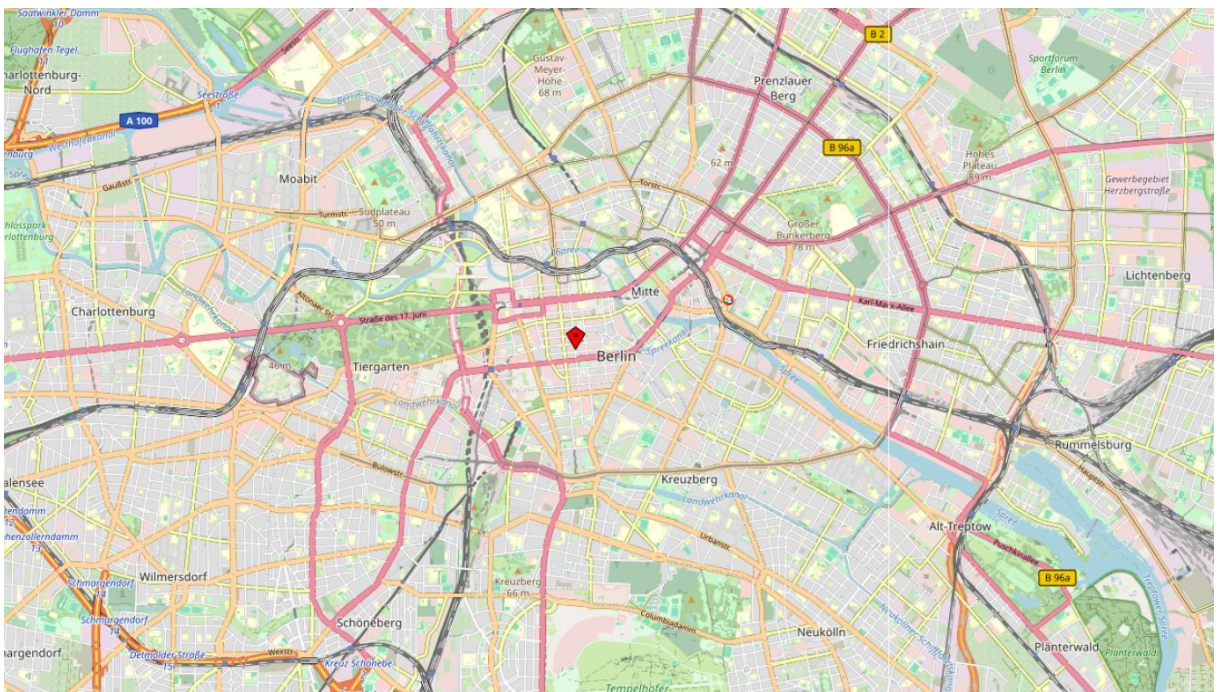
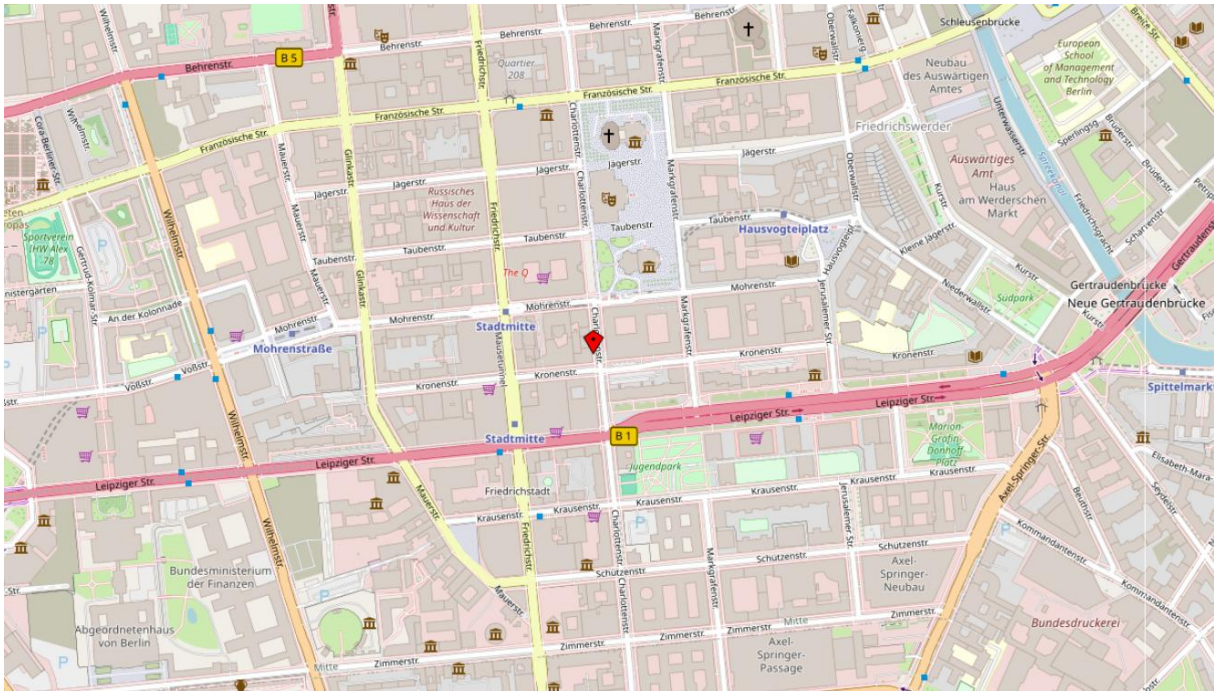


HIH Real Estate

Ericusspitze 1 | 20457 Hamburg
T +49 40 328230 | F +49 40 3282-3100
www.hih-vermietung.de

Geschäftsführung: Erik Marienfeldt | Dr. Peter Rentrop-Schmid
Sitz der Gesellschaft: Hamburg
Amtsgericht Hamburg: HRB 50200 | Ust.-IdNr. DE118512300

Lage / Mikro- und Makroansicht



Lage auf einen Blick



- Der Flughafen Berlin Brandenburg ist mit den öffentlichen Verkehrsmitteln in ca. 45 min erreichbar



- Der Hauptbahnhof Berlin ist in ca. 15 min mit den öffentlichen Verkehrsmitteln erreichbar



- Die Bushaltestellen „Stadtmitte“, „Jerusalemmer Straße“ und „Französische Straße“ sind in ca. 200 m zu Fuß erreichbar



- Die U-Bahn-Station „Stadtmitte“ (U2 und U6) ist in ca. 100 m zu Fuß erreichbar

Energiebedarfsausweis nach § 16 ff. Energieeinsparverordnung

ENERGIEAUSWEIS für Nichtwohngebäude

gemäß den §§ 16 ff. der Energieeinsparverordnung (EnEV) vom ¹ 18.11.2013

Gültig bis: 08.05.2029

Registriernummer ² BE-2019-002686837

(oder: "Registriernummer wurde beantragt am ...")

1

Gebäude

Hauptnutzung / Gebäudekategorie	NG 9.1 Bürogebäude+NG 2.2 Restaurants EG		
Adresse	Charlottenstraße 63, 10117 Berlin		
Gebäudeteil	Gewerbeteil gemischt genutztes Gebäude		
Baujahr Gebäude ³	2000		
Baujahr Wärmeerzeuger ^{3,4}	2000		
Nettogrundfläche ⁵	2299 m ²		
Wesentliche Energieträger für Heizung und Warmwasser ³	Fernwärme: Heizung und teilw. Warmwasser		
Erneuerbare Energien	Art:	Verwendung:	
Art der Lüftung/Kühlung ³	<input checked="" type="checkbox"/> Fensterlüftung <input type="checkbox"/> Lüftungsanlage mit Wärmerückgewinnung <input checked="" type="checkbox"/> Anlage zur Kühlung <input checked="" type="checkbox"/> Schachtlüftung <input type="checkbox"/> Lüftungsanlage ohne Wärmerückgewinnung		
Anlass der Ausstellung des Energieausweises	<input type="checkbox"/> Neubau <input type="checkbox"/> Modernisierung (Änderung/Erweiterung) <input type="checkbox"/> Aushangpflicht <input checked="" type="checkbox"/> Vermietung/Verkauf <input type="checkbox"/> Sonstiges (freiwillig)		

Hinweise zu den Angaben über die energetische Qualität des Gebäudes

Die energetische Qualität eines Gebäudes kann durch die Berechnung des **Energiebedarfs** unter Annahme von standardisierten Randbedingungen oder durch die Auswertung des **Energieverbrauchs** ermittelt werden. **Als Bezugsfläche dient die Nettogrundfläche.** Teil des Energieausweises sind die Modernisierungsempfehlungen (Seite 4).

- Der Energieausweis wurde auf der Grundlage von Berechnungen des **Energiebedarfs** erstellt (Energiebedarfsausweis). Die Ergebnisse sind auf **Seite 2** dargestellt. Zusätzliche Informationen zum Verbrauch sind freiwillig. Diese Art der Ausstellung ist Pflicht bei Neubauten und bestimmten Modernisierungen nach § 16 Absatz 1 Satz 3 EnEV. Die angegebenen Vergleichswerte sind die Anforderungen der EnEV zum Zeitpunkt der Erstellung des Energieausweises (**Erläuterungen - siehe Seite 5**).
- Der Energieausweis wurde auf der Grundlage von Auswertungen des **Energieverbrauchs** erstellt (Energieverbrauchsausweis). Die Ergebnisse sind auf **Seite 3** dargestellt. Die Vergleichswerte beruhen auf statistischen Auswertungen.

Datenerhebung Bedarf/Verbrauch durch Eigentümer Aussteller

- Dem Energieausweis sind zusätzliche Informationen zur energetischen Qualität beigelegt (freiwillige Angabe).

Hinweise zur Verwendung des Energieausweises

Der Energieausweis dient lediglich der Information. Die Angaben im Energieausweis beziehen sich auf das gesamte Gebäude oder den oben bezeichneten Gebäudeteil. Der Energieausweis ist lediglich dafür gedacht, einen übersichtlichen Vergleich von Gebäuden zu ermöglichen.

Aussteller

Dipl.-Ing. Malik Tzschoppe c/o AZUR GmbH
 Pottenkötterstraße 16-18
 info@bau-info.info / www.bau-info.info
 10247 Berlin Tel. 030 420 18 702

09.05.2019

Ausstellungsdatum



¹ Datum der angewendeten EnEV, gegebenenfalls angewendeten Änderungsverordnung zur EnEV
 Registriernummer (§ 17 Absatz 4 Satz 4 und 5 EnEV) ist das Datum der Antragstellung einzutragen; die Registriernummer gilt nach deren Eingang
 nachträglich einzusetzen ³ Mehrfachangaben möglich ⁴ bei Wärmenetzen Baujahr der Übergabestation
⁵ Nettogrundfläche ist im Sinne der EnEV ausschließlich der beheizte/gekühlte Teil der Nettogrundfläche

Energiebedarfsausweis nach § 16 ff. Energieeinsparverordnung

ENERGIEAUSWEIS für Nichtwohngebäude

gemäß den §§ 16 ff. der Energieeinsparverordnung (EnEV) vom ¹ 18.11.2013

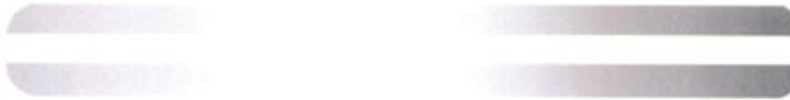
Berechneter Energiebedarf des Gebäudes

Registriernummer ² **BE-2019-002686837**
(oder: "Registriernummer wurde beantragt am ...")

2

Primärenergiebedarf

CO₂-Emissionen ³ kg/(m²·a)



Anforderungen gemäß EnEV ⁴

Primärenergiebedarf
Ist-Wert kWh/(m²·a) Anforderungswert
Mittlere Wärmedurchgangskoeffizienten
Sommerlicher Wärmeschutz (bei Neubau)

eingehalten
 eingehalten

Für Energiebedarfsberechnungen verwendetes Verfahren

Verfahren nach Anlage 2 Nummer 2 EnEV
 Verfahren nach Anlage 2 Nummer 3 EnEV ("Ein-Zonen-Modell")
 Vereinfachungen nach § 9 Absatz 2 EnEV
 Vereinfachungen nach Anlage 2 Nummer 2.1.4 EnEV

Endenergiebedarf

Jährlicher Endenergiebedarf in kWh/(m²·a) für

Energieträger	Heizung	Warmwasser	Eingebäude Beleuchtung	Lüftung ⁵	Kühlung einschl. Befeuchtung	Gebäude insgesamt

Endenergiebedarf Wärme [Pflichtangabe in Immobilienanzeigen]

kWh/(m²·a)

Endenergiebedarf Strom [Pflichtangabe in Immobilienanzeigen]

kWh/(m²·a)

Angaben zum EEWärmeG ⁶

Nutzung erneuerbarer Energien zur Deckung des Wärme- und Kältebedarfs auf Grund des Erneuerbare-Energien-Wärmegesetzes (EEWärmeG)

Art: Deckungsanteil: %
 %
 %

Ersatzmaßnahmen ⁷

Die Anforderungen des EEWärmeG werden durch die Ersatzmaßnahme nach § 7 Absatz 1 Nummer 2 EEWärmeG erfüllt.

Die nach § 7 Absatz 1 Nummer 2 EEWärmeG verschärfte Anforderungswerte der EnEV sind eingehalten.

Verschärfte Anforderungswert kWh/(m²·a)

Die in Verbindung mit § 8 EEWärmeG um % verschärfte Anforderungswerte der EnEV sind eingehalten.

Verschärfte Anforderungswert kWh/(m²·a)

Gebäudezonen

Nr.	Zone	Fläche [m ²]	Anteil [%]
1			
2			
3			
4			
5			
6			
7			
<input type="checkbox"/>	weitere Zonen in Anlage		

Erläuterungen zum Berechnungsverfahren

Die Energieeinsparverordnung lässt für die Berechnung des Energiebedarfs in vielen Fällen neben dem Berechnungsverfahren alternative Vereinfachungen zu, die im Einzelfall zu unterschiedlichen Ergebnissen führen können. Insbesondere wegen standardisierter Randbedingungen erlauben die angegebenen Werte keine Rückschlüsse auf den tatsächlichen Energieverbrauch. Die ausgewiesenen Bedarfswerte sind spezifische Werte nach der EnEV pro Quadratmeter beheizte/gekühlte Nettogrundfläche.

¹ siehe Fußnote 1 auf Seite 1 des Energieausweises
⁶ nur bei Neubau

⁴ nur bei Neubau sowie bei Modernisierung im Fall des § 16 Absatz 1 Satz 3 EnEV
⁷ nur bei Neubau im Fall der Anwendung von § 7 Absatz 1 Nummer 2 EEWärmeG

² siehe Fußnote 2 auf Seite 1 des Energieausweises
³ freiwillige
⁵ nur Hilfsenergiebedarf

³ freiwillige
⁵ nur Hilfsenergiebedarf

Energiebedarfsausweis nach § 16 ff. Energieeinsparverordnung

ENERGIEAUSWEIS für Nichtwohngebäude

gemäß den §§ 16 ff. der Energieeinsparverordnung (EnEV) vom ¹ 18.11.2013

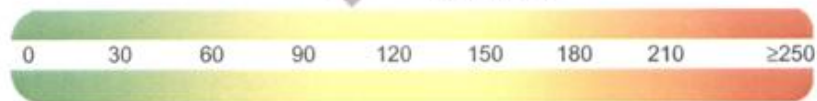
Erfasster Energieverbrauch des Gebäudes

Registriernummer ² BE-2019-002686837
(oder: "Registriernummer wurde beantragt am ...")

3

Endenergieverbrauch

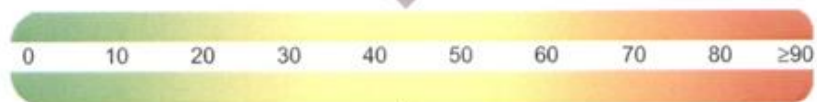
Endenergieverbrauch Wärme
[Pflichtangabe in Immobilienanzeigen]
107 kWh/(m²·a)



Vergleichswert dieser Gebäudekategorie
für Heizung und Warmwasser ³

Warmwasser enthalten

Endenergieverbrauch Strom
[Pflichtangabe in Immobilienanzeigen]
44 kWh/(m²·a)



Vergleichswert dieser Gebäudekategorie
für Strom ³

Der Wert enthält den Stromverbrauch für

Zusatzheizung Warmwasser Lüftung eingebaute Beleuchtung Kühlung Sonstiges

Verbrauchserfassung

Zeitraum		Energieträger ⁴	Primär- energie- faktor	Energieverbrauch Wärme [kWh]	Anteil Warmwasser [kWh]	Anteil Heizung [kWh]	Klima- faktor	Energieverbrauch Strom [kWh]
von	bis							
01.01.2015	31.12.2015	Non-Fossilien aus GHD, feste Brennstoffe	0,45	190399	1294	189105	1,16	
01.01.2016	31.12.2016	Non-Fossilien aus GHD, feste Brennstoffe	0,45	197901	1695	196206	1,13	
01.01.2017	31.12.2017	Non-Fossilien aus GHD, feste Brennstoffe	0,45	214604	1719	212885	1,14	
01.01.2015	31.12.2017	Leerstandszuschlag	0,45	48279		48279		
01.01.2015	31.12.2015	allgemeiner Strommix in kWh	1,8					103820

Primärenergieverbrauch dieses Gebäudes

127 kWh/(m²·a)

Gebäudenutzung

Gebäudekategorie/ Nutzung	Flächen- anteil	Vergleichswerte ¹	
		Heizung und Warmwasser	Strom
NG 9.1 Bürogebäude	81 %	105	35
NG 2.2 Restaurants	19 %	205	95
		0	0

Erläuterungen zum Verfahren

Das Verfahren zur Ermittlung von Energieverbrauchskennwerten ist durch die Energieeinsparverordnung vorgegeben. Die Werte sind spezifische Werte pro Quadratmeter beheizte/gekühlte Nettogrundfläche. Der tatsächliche Energieverbrauch eines Gebäudes weicht insbesondere wegen des Witterungseinflusses und sich ändernden Nutzerverhaltens von den angegebenen Kennwerten ab.

¹ siehe Fußnote 1 auf Seite 1 des Energieausweises unter www.bbdr-energieeinsparung.de durch das Bundesministerium für Verkehr, Bau und Stadtentwicklung im Einvernehmen mit dem Bundesministerium für Wirtschaft und Technologie

² siehe Fußnote 2 auf Seite 1 des Energieausweises
³ veröffentlicht gegebenenfalls auch Leerstandszuschläge in kWh

ENERGIEAUSWEIS für Nichtwohngebäude

gemäß den §§ 16 ff. der Energieeinsparverordnung (EnEV) vom ¹ 18.11.2013

Erläuterungen

5

Angabe Gebäudeteil - Seite 1

Bei Nichtwohngebäuden, die zu einem nicht unerheblichen Anteil zu Wohnzwecken genutzt werden, ist die Ausstellung des Energieausweises gemäß dem Muster nach Anlage 7 auf den Gebäudeteil zu beschränken, der getrennt als Nichtwohngebäude zu behandeln ist (siehe im Einzelnen § 22 EnEV). Dies wird im Energieausweis durch die Angabe "Gebäudeteil" deutlich gemacht.

Erneuerbare Energien - Seite 1

Hier wird darüber informiert, wofür und in welcher Art erneuerbare Energien genutzt werden. Bei Neubauten enthält Seite 2 (Angaben zum EEWärmeG) dazu weitere Angaben.

Energiebedarf - Seite 2

Der Energiebedarf wird hier durch den Jahres-Primärenergiebedarf und den Endenergiebedarf für die Anteile Heizung, Warmwasser, eingebaute Beleuchtung, Lüftung und Kühlung dargestellt. Diese Angaben werden rechnerisch ermittelt. Die angegebenen Werte werden auf der Grundlage der Bauunterlagen bzw. gebäudebezogener Daten und unter Annahme von standardisierten Randbedingungen (z.B. standardisierte Klimadaten, definiertes Nutzerverhalten, standardisierte Innentemperatur und innere Wärmegewinne) berechnet. So lässt sich die energetische Qualität des Gebäudes unabhängig vom Nutzerverhalten und von der Wetterlage beurteilen. Insbesondere wegen der standardisierten Randbedingungen erlauben die angegebenen Werte keine Rückschlüsse auf den tatsächlichen Energieverbrauch.

Primärenergiebedarf - Seite 2

Der Primärenergiebedarf bildet die Energieeffizienz des Gebäudes ab. Er berücksichtigt neben der Endenergie auch die so genannte "Vorkette" (Erkundung, Gewinnung, Verteilung, Umwandlung) der jeweils eingesetzten Energieträger (z.B. Heizöl, Gas, Strom, erneuerbare Energien etc.). Ein kleiner Wert signalisiert einen geringen Bedarf und damit eine hohe Energieeffizienz sowie eine die Ressourcen und die Umwelt schonende Energienutzung. Die angegebenen Vergleichswerte geben für das Gebäude die Anforderungen der EnEV an, die zum Zeitpunkt der Ausstellung des Energieausweises galt. Sie sind im Fall eines Neubaus oder einer Modernisierung des Gebäudes, die nach den Vorgaben des § 9 Absatz 1 Satz 2 EnEV durchgeführt wird, einzuhalten. Bei Bestandsgebäuden dienen sie zur Orientierung hinsichtlich der energetischen Qualität des Gebäudes. Zusätzlich können die mit dem Energiebedarf verbundenen CO₂-Emissionen des Gebäudes freiwillig angegeben werden.

Der Endwert der Skala zum Primärenergiebedarf beträgt, auf die Zehnerstelle gerundet, das Dreifache des Vergleichswerts "EnEV Anforderungswert modernisierter Altbau" (140 % des "EnEV Anforderungswerts Neubau").

Wärmeschutz - Seite 2

Die EnEV stellt bei Neubauten und bestimmten baulichen Änderungen auch Anforderungen an die energetische Qualität aller wärmeübertragenden Umfassungsflächen (Außenwände, Decken, Fenster etc.) sowie bei Neubauten an den sommerlichen Wärmeschutz (Schutz vor Überhitzung) eines Gebäudes.

Pflichtangaben für Immobilienanzeigen - Seite 2 und 3

Nach der EnEV besteht die Pflicht, in Immobilienanzeigen die in § 16 Absatz 1 genannten Angaben zu machen. Die dafür erforderlichen Angaben sind dem Energieausweis zu entnehmen, je nach Ausweisart der Seite 2 oder 3.

Endenergiebedarf - Seite 2

Der Endenergiebedarf gibt die nach technischen Regeln berechnete, jährlich benötigte Energiemenge für Heizung, Warmwasser, eingebaute Beleuchtung, Lüftung und Kühlung an. Er wird unter Standardklima und Standardnutzungsbedingungen errechnet und ist ein Indikator für die Energieeffizienz eines Gebäudes und seiner Anlagentechnik. Der Endenergiebedarf ist die Energiemenge, die dem Gebäude unter Annahme von standardisierten Bedingungen und unter Berücksichtigung der Energieverluste zugeführt werden muss, damit die standardisierte Innentemperatur, der Warmwasserbedarf, die notwendige Lüftung und eingebaute Beleuchtung sichergestellt werden können. Ein kleiner Wert signalisiert einen geringen Bedarf und damit eine hohe Energieeffizienz.

Angaben zum EEWärmeG - Seite 2

Nach dem EEWärmeG müssen Neubauten in bestimmtem Umfang erneuerbare Energien zur Deckung des Wärme- und Kältebedarfs nutzen. In dem Feld "Angaben zum EEWärmeG" sind die Art der eingesetzten erneuerbaren Energien und der prozentuale Anteil der Pflichterfüllung abzulesen. Das Feld "Ersatzmaßnahmen" wird ausgefüllt, wenn die Anforderungen des EEWärmeG teilweise oder vollständig durch Maßnahmen zur Einsparung von Energie erfüllt werden. Die Angaben dienen gegenüber der zuständigen Behörde als Nachweis des Umfangs der Pflichterfüllung durch die Ersatzmaßnahme und der Einhaltung der für das Gebäude geltenden verschärften Anforderungswerte der EnEV.

Endenergieverbrauch - Seite 3

Die Angaben zum Endenergieverbrauch von Wärme und Strom werden für das Gebäude auf der Basis der Abrechnungen von Heizkosten bzw. der Abrechnungen von Energielieferanten ermittelt. Dabei werden die Energieverbrauchsdaten des gesamten Gebäudes und nicht der einzelnen Nutzereinheiten zugrunde gelegt. Die so ermittelten Werte sind spezifische Werte pro Quadratmeter Nettogrundfläche nach der EnEV. Der erfasste Energieverbrauch für die Heizung wird anhand der konkreten örtlichen Wetterdaten und mithilfe von Klimafaktoren auf einen deutschlandweiten Mittelwert umgerechnet. Die Angaben zum Endenergieverbrauch geben Hinweise auf die energetische Qualität des Gebäudes. Ein kleiner Wert signalisiert einen geringen Verbrauch. Ein Rückschluss auf den künftig zu erwartenden Verbrauch ist jedoch nicht möglich. Der tatsächliche Verbrauch einer Nutzungseinheit oder eines Gebäudes weicht insbesondere wegen des Witterungseinflusses und sich ändernden Nutzerverhaltens oder sich ändernder Nutzungen vom angegebenen Endenergieverbrauch ab.

Im Fall längerer Leerstände wird hierfür ein pauschaler Zuschlag rechnerisch bestimmt und in die Verbrauchserfassung einbezogen. Ob und inwieweit derartige Pauschalen in die Erfassung eingegangen sind, ist der Tabelle "Verbrauchserfassung" zu entnehmen.

Die Vergleichswerte ergeben sich durch die Beurteilung gleichartiger Gebäude. Kleinere Verbrauchswerte als der Vergleichswert signalisieren eine gute energetische Qualität im Vergleich zum Gebäudebestand dieses Gebäudetyps. Die Endwerte der beiden Skalen zum Endenergieverbrauch betragen, auf die Zehnerstelle gerundet, das Doppelte des jeweiligen Vergleichswerts.

Primärenergieverbrauch - Seite 3

Der Primärenergieverbrauch geht aus dem für das Gebäude insgesamt ermittelten Endenergieverbrauch für Wärme und Strom hervor. Wie der Primärenergiebedarf wird er mithilfe von Umrechnungsfaktoren ermittelt, die die Vorkette der jeweils eingesetzten Energieträger berücksichtigen.

¹ siehe Fußnote 1 auf Seite 1 des Energieausweises

Energiebedarfsausweis nach § 16 ff. Energieeinsparverordnung

ENERGIEAUSWEIS für Nichtwohngebäude

gemäß den §§ 16 ff. der Energieeinsparverordnung (EnEV) vom ¹ 18.11.2013

Gültig bis: 08.05.2029

Registriernummer ² BE-2019-002686837

(oder: "Registriernummer wurde beantragt am ...")

Aushang

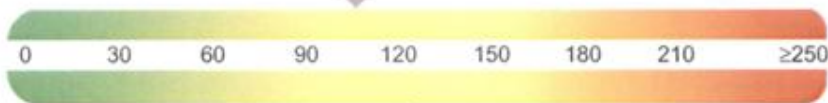
Gebäude

Hauptnutzung/ Gebäudekategorie	NG 9.1 Bürogebäude+NG 2.2 Restaurants EG	
Adresse	Charlottenstraße 63, 10117 Berlin	
Gebäudeteil	Gewerbeteil gemischt genutztes Gebäude	
Baujahr Gebäude	2000	
Nettogrundfläche	2299 m ²	
Wesentliche Energieträger für Heizung und Warmwasser	Fernwärme: Heizung und teilw. Warmwasser	
Erneuerbare Energien	Art:	Verwendung:



Endenergieverbrauch

Endenergieverbrauch Wärme
107 kWh/(m²·a)

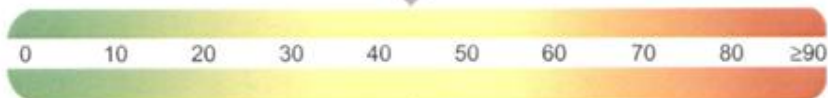


Warmwasser enthalten

Vergleichswert dieser Gebäudekategorie
für Heizung und Warmwasser

Endenergieverbrauch Strom

44 kWh/(m²·a)



Der Wert enthält den Stromverbrauch für

Zusatzheizung Warmwasser Lüftung eingebaute Beleuchtung Kühlung Sonstiges

Vergleichswert dieser Gebäudekategorie
für Strom

Primärenergieverbrauch dieses Gebäudes

127 kWh/(m²·a)

Aussteller

Dipl.-Ing. Maik Tzschoppe c/o AZUR GmbH
Pettienkoferstraße 16-18
info@bau-info.info / www.bau-info.info
10247 Berlin Tel. 030 420 18 702

09.05.2019

Ausstellungsdatum



¹ Datum der angewendeten EnEV, gegebenenfalls angewendeten Änderungsverordnung zur EnEV. Registriernummer (§ 17 Absatz 4 Satz 4 und 5 EnEV) ist das Datum der Antragstellung einzutragen; die Registriernummer ist nach deren Eingang nachträglich einzusetzen.

² Bei nicht rechtzeitiger Zuhilfenahme der Registriernummer ist nach deren Eingang nachträglich einzusetzen.

Rechtshinweis

Dieses Exposé stellt kein verbindliches Angebot dar. Maßgeblich für den Inhalt einer Leistungsverpflichtung der HIH Real Estate GmbH ist nicht dieses Exposé, sondern jeweils ausschließlich der geschlossene Vertrag mit den darin vereinbarten Leistungspflichten. Trotz aller Sorgfalt bei der Erstellung dieses Exposés können sich die darin enthaltenen Informationen, insbesondere solche, die auf den Angaben Dritter beruhen, inzwischen geändert haben. Eine Haftung oder Garantie für die Aktualität, Richtigkeit, Qualität und Vollständigkeit der zur Verfügung gestellten Informationen kann daher nicht übernommen werden. Zwischenvermietungen, Änderungen und Irrtümer bleiben vorbehalten. Alle Informationen, Texte, Bilder und Grafiken in diesem Exposé unterliegen dem Schutz des Urheberrechts und anderer Schutzgesetze. Sie sind Eigentum der HIH Real Estate GmbH und dürfen ohne vorherige schriftliche Zustimmung nicht an Dritte weitergegeben oder vervielfältigt werden.

Stand: 1. Oktober 2022

Weitere Informationen finden Sie im Internet:

www.hih.de | www.hih-vermietung.de

HIH Real Estate

Ericusspitze 1 | 20457 Hamburg
T +49 40 328230 | F +49 40 3282-3100
www.hih-vermietung.de

Geschäftsführung: Erik Marienfeldt | Dr. Peter Rentrop-Schmid
Sitz der Gesellschaft: Hamburg
Amtsgericht Hamburg: HRB 50200 | Ust.-IdNr. DE118512300