

# Büroflächen in München Parkstadt-Schwabing

Provisionsfrei zu vermieten

Guerickestr. 25, 80805 München



## Leerstandsübersicht

1. OG	ca. 146 m <sup>2</sup>	16,50 EUR/m <sup>2</sup> /mtl.nettokalt
Stellplätze	auf Anfrage	110,00 EUR/m <sup>2</sup> /mtl.nettokalt

Die Mietpreise verstehen sich zzgl. der Nebenkostenvorauszahlungen und gesetzlicher Mehrwertsteuer in Höhe von z.Zt. 19 %. Die Nebenkostenvorauszahlungen belaufen sich auf insgesamt 4,00 EUR/m<sup>2</sup>/mtl.

## Eckdaten

### Lage und Objektbeschreibung

Das Objekt in der Guerickestraße 25 befindet sich im Münchner Norden in unmittelbarer Nähe zur Parkstadt Schwabing und überzeugt durch seine sehr gute Verkehrsanbindung. Sowohl der öffentliche Nahverkehr als auch die Autobahn A9 sind schnell erreichbar.

Die im Jahr 2001 errichtete, H-förmige Immobilie verfügt über fünf Obergeschosse sowie zwei Untergeschosse. Insgesamt stehen vier Personenaufzüge und eine Tiefgarage zur Verfügung. Die großzügig verglaste Fassade sowie der offene, teilweise zweigeschossige Eingangsbereich verleihen dem Gebäude ein modernes und repräsentatives Erscheinungsbild.

Die verfügbare Mieteinheit im 1. OG verfügt derzeit über keinen eigenen WC-Kern. Stattdessen stehen die WC-Anlagen im Erdgeschoss zur Mitbenutzung zur Verfügung.

### Energieausweis

Energiebedarfsausweis nach § 16 ff. Energieeinsparverordnung (EnEV) anbei.

### HIH Real Estate

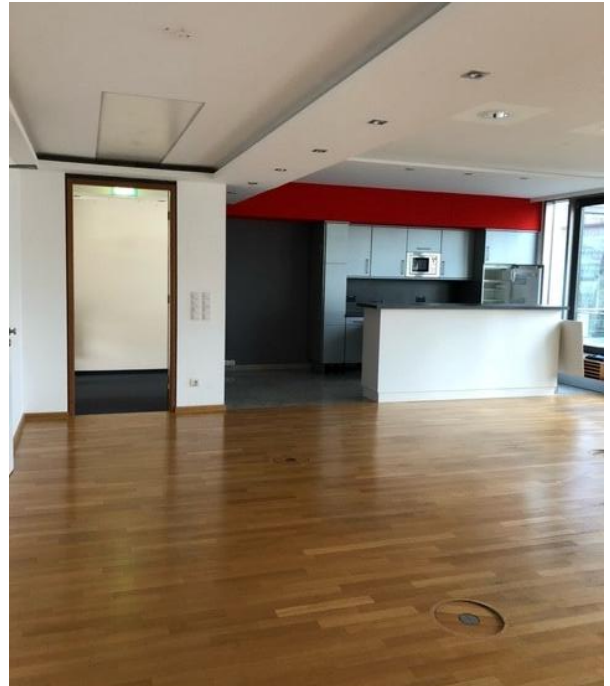
Ericusspitze 1 | 20457 Hamburg  
T +49 40 328230 | F +49 40 3282-3100  
www.hih-vermietung.de

Geschäftsführung: Erik Marienfeldt | Dr. Peter Rentrop-Schmid  
Sitz der Gesellschaft: Hamburg  
Amtsgericht Hamburg: HRB 50200 | Ust.-IdNr. DE118512300

## Weitere Eckdaten

Ausstattung	<ul style="list-style-type: none"><li>• Glaswände vorhanden</li><li>• Hohlraumboden</li><li>• Parkett- und Teppichboden</li><li>• Innenliegender Sonnenschutz</li><li>• CAT 6 Verkabelung vorhanden</li><li>• Hauseigene Tiefgarage</li><li>• Teeküche vorhanden</li><li>• WC im Erdgeschoss</li></ul>
Kaution	3 Bruttomonatsmieten
Übergabe	01.04.2027, früher nach Absprache mit dem Vormieter möglich
Ihre Ansprechpartner	Carina Orthen // T +49 89 262089211 // E <a href="mailto:corthen@hih.de">corthen@hih.de</a> Vanessa Berger // T +49 89 262089212 // E <a href="mailto:yberger@hih.de">yberger@hih.de</a>

## Objektansichten

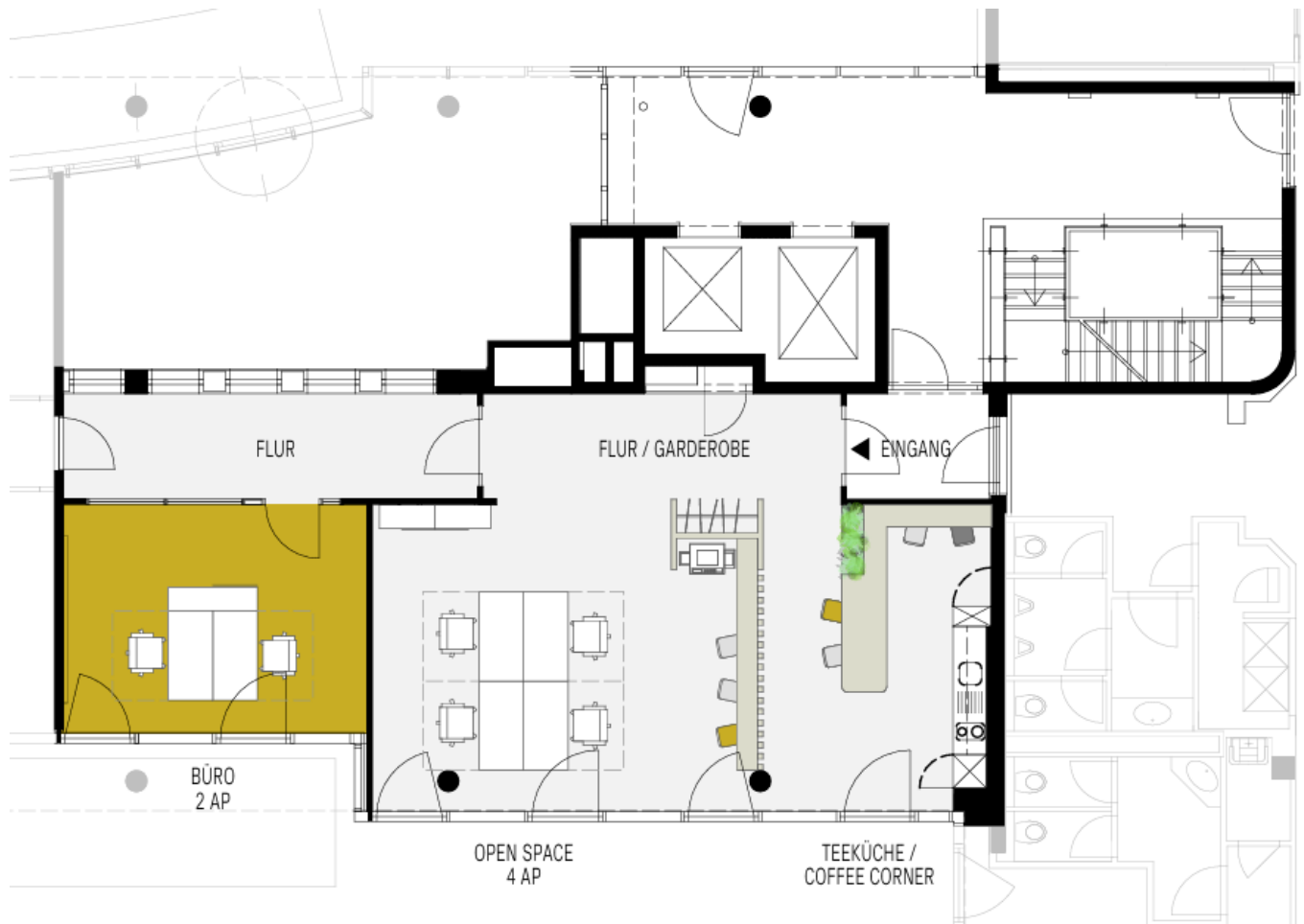


### HIH Real Estate

Ericusspitze 1 | 20457 Hamburg  
T +49 40 328230 | F +49 40 3282-3100  
[www.hih-vermietung.de](http://www.hih-vermietung.de)

Geschäftsführung: Erik Marienfeldt | Dr. Peter Rentrop-Schmid  
Sitz der Gesellschaft: Hamburg  
Amtsgericht Hamburg: HRB 50200 | Ust.-IdNr. DE118512300

## Grundrissplan: 1. OG mit ca. 146 m<sup>2</sup>

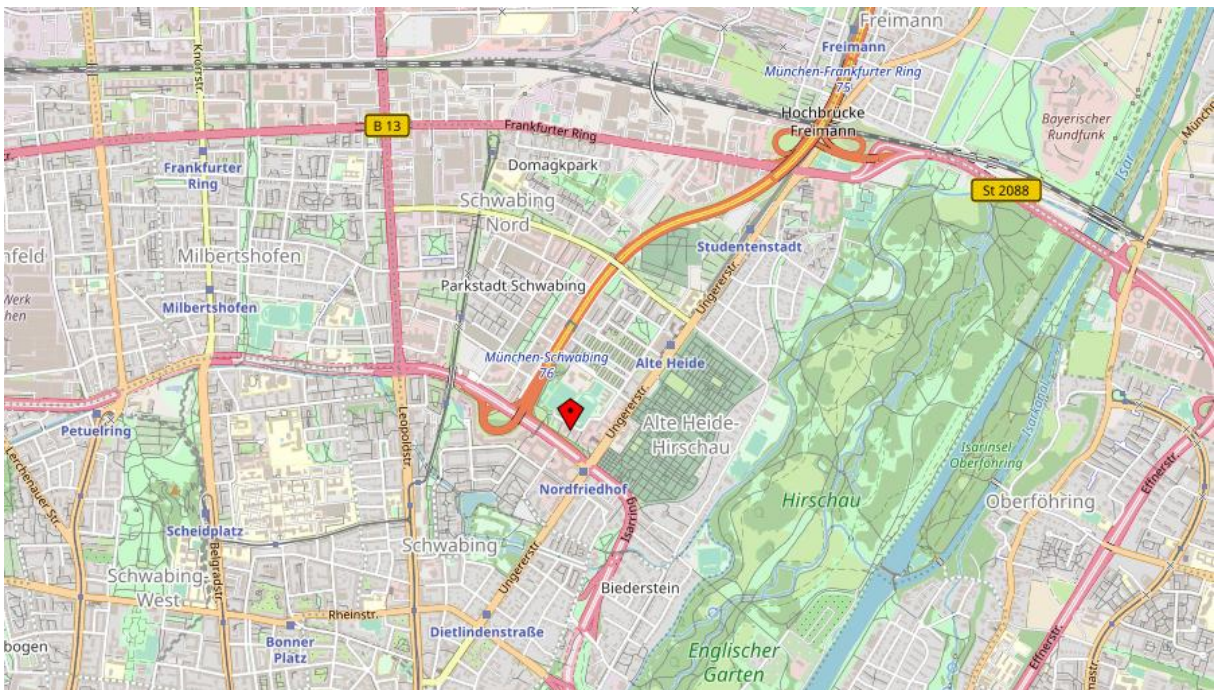
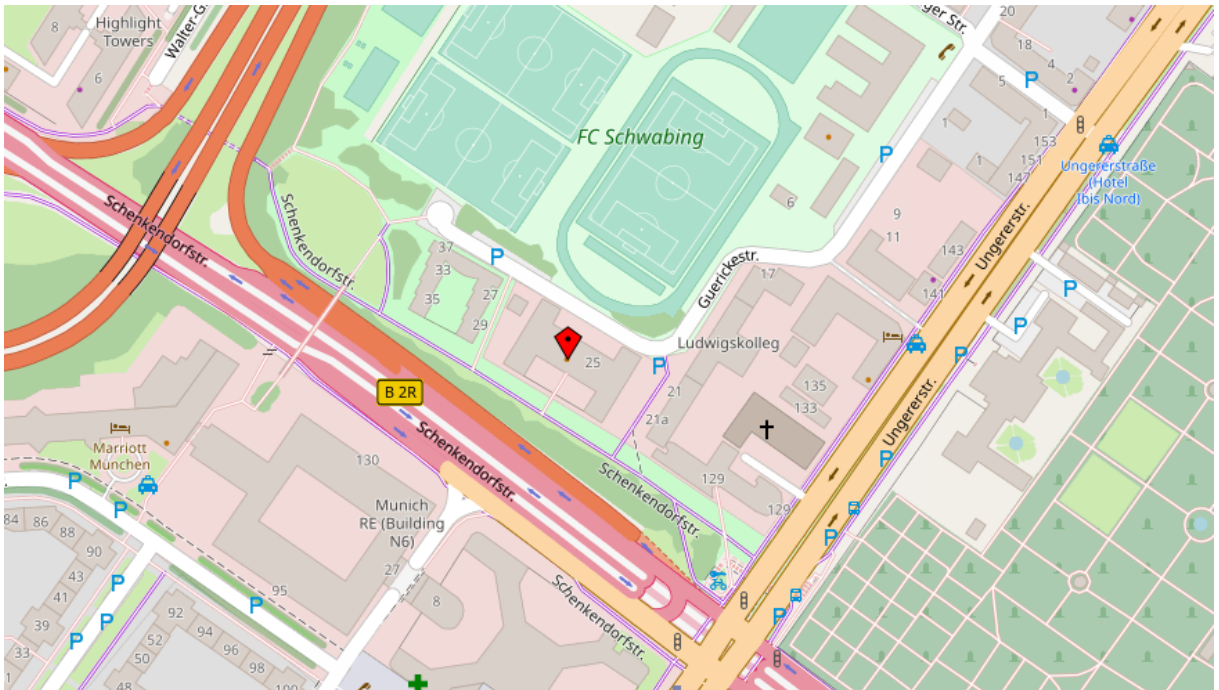


### HIH Real Estate

Ericusspitze 1 | 20457 Hamburg  
T +49 40 328230 | F +49 40 3282-3100  
[www.hih-vermietung.de](http://www.hih-vermietung.de)

Geschäftsführung: Erik Marienfeld | Dr. Peter Rentrop-Schmid  
Sitz der Gesellschaft: Hamburg  
Amtsgericht Hamburg: HRB 50200 | Ust.-IdNr. DE118512300

## Lage / Mikro- und Makroansicht



### HIH Real Estate

Ericusspitze 1 | 20457 Hamburg  
 T +49 40 328230 | F +49 40 3282-3100  
[www.hih-vermietung.de](http://www.hih-vermietung.de)

Geschäftsführung: Erik Marienfeld | Dr. Peter Rentrop-Schmid  
 Sitz der Gesellschaft: Hamburg  
 Amtsgericht Hamburg: HRB 50200 | Ust.-IdNr. DE118512300

## Lage auf einen Blick



- Flughafen München ist mit den Öffentlichen Verkehrsmitteln in 75 Minuten erreichbar oder 32 Kilometer entfernt



- Hauptbahnhof München ist mit den Öffentlichen Verkehrsmitteln in 17 Minuten erreichbar oder 6,3 Kilometer entfernt



- Bushaltestelle Nordfriedhof (Linie 150) zu Fuß innerhalb von 3 Minuten erreichbar oder 220 Meter entfernt



- U-Bahn-Station Nordfriedhof ( Linie U6) ist zu Fuß innerhalb von 3 Minuten zu erreichen oder 200 Meter entfernt

## Energiebedarfsausweis nach § 16 ff. Energieeinsparverordnung

# ENERGIEAUSWEIS für Nichtwohngebäude

gemäß den §§ 79 ff. Gebäudeenergiegesetz (GEG) vom <sup>1</sup> 08.08.2020

Gültig bis: **31.01.2033**

Registriernummer: BY-2023-004398259

1

Gebäude		
Hauptnutzung / Gebäudekategorie	Bürogebäude	
Adresse	Guerickestr. 25 80805 München	
Gebäudeteil <sup>2</sup>	Ganzes Gebäude	
Baujahr Gebäude <sup>3</sup>	2001	
Baujahr Wärmeerzeuger <sup>3,4</sup>	2001	
Nettogrundfläche <sup>5</sup>	5.907	
Wesentliche Energieträger für Heizung <sup>6</sup>	Erdgas H	
Wesentliche Energieträger für Warmwasser <sup>6</sup>	Strom-Mix	
Erneuerbare Energien	Art: keine	Verwendung: keine
Art der Lüftung <sup>7</sup>	<input type="checkbox"/> Fensterlüftung <input type="checkbox"/> Schachtlüftung <input type="checkbox"/> Lüftungsanlage mit Wärmerückgewinnung <input type="checkbox"/> Lüftungsanlage ohne Wärmerückgewinnung	
Art der Kühlung <sup>8</sup>	<input type="checkbox"/> Passive Kühlung <input type="checkbox"/> Gelieferte Kälte <input type="checkbox"/> Kühlung aus Strom <input type="checkbox"/> Kühlung aus Wärme	
Inspektionspflichtige Klimaanlage <sup>9</sup>	Anzahl:	Nächstes Fälligkeitsdatum der Inspektion:
Anlass der Ausstellung des Energieausweises	<input type="checkbox"/> Neubau <input type="checkbox"/> Vermietung/Verkauf <input type="checkbox"/> Modernisierung (Änderung/Erweiterung) <input checked="" type="checkbox"/> Aushangpflicht <input type="checkbox"/> Sonstiges (freiwillig)	

### Hinweise zu den Angaben über die energetische Qualität des Gebäudes

Die energetische Qualität eines Gebäudes kann durch die Berechnung des **Energiebedarfs** unter Annahme von standardisierten Randbedingungen oder durch die Auswertung des **Energieverbrauchs** ermittelt werden. **Als Bezugsfläche dient die Nettogrundfläche.** Teil des Energieausweises sind die Modernisierungsempfehlungen (Seite 4).

- Der Energieausweis wurde auf der Grundlage von Berechnungen des **Energiebedarfs** erstellt (Energiebedarfsausweis). Die Ergebnisse sind auf **Seite 2** dargestellt. Zusätzliche Informationen zum Verbrauch sind freiwillig. Diese Art der Ausstellung ist Pflicht bei Neubauten und bestimmten Modernisierungen nach § 80 Absatz 2 GEG. Die angegebenen Vergleichswerte sind die Anforderungen des GEG zum Zeitpunkt der Erstellung des Energieausweises (Erläuterungen – siehe Seite 5).
- Der Energieausweis wurde auf der Grundlage von Auswertungen des **Energieverbrauchs** erstellt (Energieverbrauchsausweis). Die Ergebnisse sind auf **Seite 3** dargestellt. Die Vergleichswerte beruhen auf statistischen Auswertungen.

Datenerhebung Bedarf/Verbrauch durch  Eigentümer  Aussteller

Dem Energieausweis sind zusätzliche Informationen zur energetischen Qualität beigelegt (freiwillige Angabe).

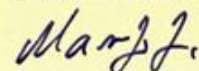
### Hinweise zur Verwendung des Energieausweises

Energieausweise dienen ausschließlich der Information. Die Angaben im Energieausweis beziehen sich auf das gesamte Gebäude oder den oben bezeichneten Gebäudeteil. Der Energieausweis ist lediglich dafür gedacht, einen überschlägigen Vergleich von Gebäuden zu ermöglichen.

Aussteller (mit Anschrift und Berufsbezeichnung)

Josef Mark  
Dr.-Ing.  
Düsseldorfer Str. 21  
47829 Krefeld

Unterschrift des Ausstellers



Ausstellungsdatum 31.01.2023

<sup>1</sup> Datum des angewendeten GEG, gegebenenfalls des angewendeten Änderungsgesetzes zum GEG

<sup>2</sup> nur im Fall des § 79 Absatz 2 Satz 2 GEG

<sup>3</sup> Mehrfachangaben möglich

<sup>4</sup> bei Wärmenetzen Baujahr der Übergabestation

<sup>5</sup> Nettogrundfläche ist im Sinne des GEG ausschließlich der beheizte/gekühlte Teil der Nettogrundfläche

<sup>6</sup> Klimaanlage oder kombinierte Lüftungs- und Klimaanlage im Sinne des § 74 GEG

## Energiebedarfsausweis nach § 16 ff. Energieeinsparverordnung

# ENERGIEAUSWEIS für Nichtwohngebäude

gemäß den §§ 79 ff. Gebäudeenergiegesetz (GEG) vom 1. 08.08.2020

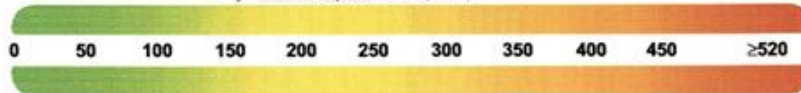
Berechneter Energiebedarf des Gebäudes Registriernummer: BY-2023-004398259

2

### Primärenergiebedarf

Treibhausgasemissionen 41,06 kg CO<sub>2</sub>-Äquivalent / (m<sup>2</sup>·a)

Primärenergiebedarf dieses Gebäudes  
154,76 kWh/(m<sup>2</sup>·a)



Anforderungswert GEG ↑  
Neubau (Vergleichswert) |

Anforderungswert GEG ↑  
modernisierter Altbau (Vergleichswert) |

Anforderungen gemäß GEG<sup>2</sup>

Primärenergiebedarf

Ist-Wert 154,76 kWh/(m<sup>2</sup>·a) Anforderungswert kWh/(m<sup>2</sup>·a)

Mittlere Wärmedurchgangskoeffizienten  eingehalten

Sommerlicher Wärmeschutz (bei Neubau)  eingehalten

Für Energiebedarfsberechnungen verwendetes Verfahren

Verfahren nach § 21 GEG

Verfahren nach § 32 GEG („Ein-Zonen-Modell“)

Vereinfachungen nach § 50 Absatz 4 GEG

Vereinfachungen nach § 21 Absatz 2 Satz 2 GEG

### Endenergiebedarf

Energieträger	Jährlicher Endenergiebedarf in kWh/(m <sup>2</sup> ·a) für					Gebäude insgesamt
	Heizung	Warmwasser	Eingebaute Beleuchtung	Lüftung <sup>3</sup>	Kühlung einschl. Befeuchtung	
Erdgas	69,36	0	0	0	0	69,36
Strom netzbezogen	0,35	5,56	24,15	4	9,54	43,59

weitere Einträge in Anlage

Endenergiebedarf Wärme [Pflichtangabe in Immobilienanzeigen]

80 kWh/(m<sup>2</sup>·a)

Endenergiebedarf Strom [Pflichtangabe in Immobilienanzeigen]

33 kWh/(m<sup>2</sup>·a)

### Angaben zur Nutzung erneuerbarer Energien<sup>4</sup>

Nutzung erneuerbarer Energien zur Deckung des Wärme- und Kälteenergiebedarfs auf Grund des § 10 Absatz 2 Nummer 3 GEG

Art:	Deckungsanteil:	Anteil der Pflichterfüllung:	
		%	%
Summe:			

### Maßnahmen zur Einsparung<sup>4</sup>

Die Anforderungen zur Nutzung erneuerbarer Energien zur Deckung des Wärme- und Kälteenergiebedarfs werden durch eine Maßnahme nach § 45 GEG oder als Kombination gemäß § 34 Absatz 2 GEG erfüllt.

Die Anforderungen nach § 45 GEG in Verbindung mit § 19 GEG sind eingehalten.

Maßnahme nach § 45 GEG in Kombination gemäß § 34 Absatz 2 GEG: Die Anforderungen nach § 19 GEG werden um % unterschritten. Anteil der Pflichterfüllung: %

Bei grundlegender Renovierung eines öffentlichen Gebäudes:<sup>5</sup> Die Anforderungen des § 52 Absatz 1 GEG werden eingehalten.

<sup>1</sup> siehe Fußnote 1 auf Seite 1 des Energieausweises

<sup>2</sup> nur bei Neubau sowie bei Modernisierung im Fall des § 80 Absatz 2 GEG

<sup>3</sup> nur Hilfsenergiebedarf

### Gebäudezonen

Nr.	Zone	Fläche [m <sup>2</sup> ]	Anteil [%]
1	Obergeschoß 3, West	653	7
2	Obergeschoß 2, West	650	7
3	Obergeschoß 3, Ost	626	7
4	Obergeschoß 2, Ost	623	7
5	Obergeschoß 1, West	535	6
6	Erdgeschoß, Ost	510	6

weitere Einträge in Anlage

### Erläuterungen zum Berechnungsverfahren

Das Gebäudeenergiegesetz lässt für die Berechnung des Energiebedarfs in vielen Fällen neben dem Berechnungsverfahren alternative Vereinfachungen zu, die im Einzelfall zu unterschiedlichen Ergebnissen führen können. Insbesondere wegen standardisierter Randbedingungen erlauben die angegebenen Werte keine Rückschlüsse auf den tatsächlichen Energieverbrauch. Die ausgewiesenen Bedarfswerte sind spezifische Werte nach dem GEG pro Quadratmeter beheizte/ gekühlte Nettogrundfläche.

<sup>4</sup> nur bei Neubau

<sup>5</sup> nur bei grundlegender Renovierung eines öffentlichen Gebäudes nach § 52 Absatz 1 GEG

## Energiebedarfsausweis nach § 16 ff. Energieeinsparverordnung

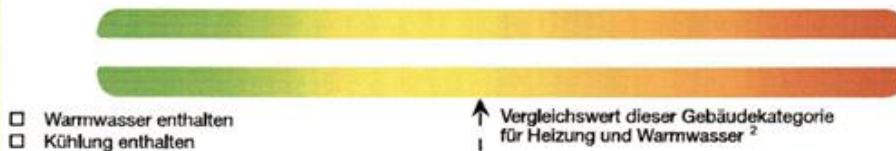
# ENERGIEAUSWEIS für Nichtwohngebäude

gemäß den §§ 79 ff. Gebäudeenergiegesetz (GEG) vom <sup>1</sup> 08.08.2020

**Erfasster Energieverbrauch des Gebäudes** Registriernummer: BY-2023-004398259

3

### Endenergieverbrauch



- Warmwasser enthalten  
 Kühlung enthalten

↑ Vergleichswert dieser Gebäudekategorie für Heizung und Warmwasser <sup>2</sup>

↑ Vergleichswert dieser Gebäudekategorie für Strom <sup>2</sup>

Der Wert enthält den Stromverbrauch für

- Zusatzheizung  Warmwasser  Lüftung  eingebaute Beleuchtung  Kühlung  Sonstiges

### Verbrauchserfassung

Zeitraum		Energieträger <sup>3</sup>	Primär- energie- faktor	Energie- verbrauch Wärme [kWh]	Anteil Warmwasser [kWh]	Anteil Kälte [kWh]	Anteil Heizung [kWh]	Klima- faktor	Energie- verbrauch Strom [kWh]
von	bis								

weitere Einträge in Anlage

**Primärenergieverbrauch dieses Gebäudes**

kWh/(m<sup>2</sup>·a)

**Treibhausgasemissionen dieses Gebäudes (in CO<sub>2</sub>-Äquivalenten)**

kg/(m<sup>2</sup>·a)

### Gebäudenutzung

Gebäudekategorie/ Nutzung	Flächen- anteil [%]	Vergleichswerte <sup>2</sup>	
		Wärme	Strom

weitere Einträge in Anlage

### Erläuterungen zum Verfahren

Das Verfahren zur Ermittlung von Energieverbrauchskennwerten ist durch das GEG vorgegeben. Die Werte sind spezifische Werte pro Quadratmeter beheizte/gekühlte Nettogrundfläche. Der tatsächliche Energieverbrauch eines Gebäudes weicht insbesondere wegen des Witterungseinflusses und sich ändernden Nutzerverhaltens von den angegebenen Kennwerten ab.

<sup>1</sup> siehe Fußnote 1 auf Seite 1 des Energieausweises

<sup>2</sup> Gemeinsam vom Bundesministerium für Wirtschaft und Energie und vom Bundesministerium des Innern, für Bau und Heimat bekanntgemacht im Bundesanzeiger (§ 85 Absatz 3 Nummer 6 GEG); veröffentlicht auch unter [www.bbs-energieeinsparung.de](http://www.bbs-energieeinsparung.de)

<sup>3</sup> gegebenenfalls auch Leerstandszuschläge in kWh

## Energiebedarfsausweis nach § 16 ff. Energieeinsparverordnung

# ENERGIEAUSWEIS für Nichtwohngebäude

gemäß den §§ 79 ff. Gebäudeenergiegesetz (GEG) vom <sup>1</sup> 08.08.2020

**Empfehlungen des Ausstellers**

Registriernummer: BY-2023-004398259

4

### Empfehlungen zur kostengünstigen Modernisierung

Maßnahmen zur kostengünstigen Verbesserung der Energieeffizienz sind  möglich  nicht möglich

Empfohlene Modernisierungsmaßnahmen

Nr.	Bau- oder Anlagenteile	Maßnahmenbeschreibung in einzelnen Schritten	empfohlen		(freiwillige Angaben)	
			in Zusammenhang mit größerer Modernisierung	als Einzelmaßnahme	geschätzte Amortisationszeit	geschätzte Kosten pro eingesparte Kilowattstunde Endenergie
			<input type="checkbox"/>	<input type="checkbox"/>		
			<input type="checkbox"/>	<input type="checkbox"/>		
			<input type="checkbox"/>	<input type="checkbox"/>		
			<input type="checkbox"/>	<input type="checkbox"/>		
			<input type="checkbox"/>	<input type="checkbox"/>		

weitere Einträge in Anlage

**Hinweis:** Modernisierungsempfehlungen für das Gebäude dienen lediglich der Information. Sie sind nur kurz gefasste Hinweise und kein Ersatz für eine Energieberatung.

Genauere Angaben zu den Empfehlungen sind erhältlich bei/unter:

<http://www.bbsr-energieeinsparung.de>

### Ergänzende Erläuterungen zu den Angaben im Energieausweis (Angaben freiwillig)

<sup>1</sup> siehe Fußnote 1 auf Seite 1 des Energieausweises

# ENERGIEAUSWEIS für Nichtwohngebäude

gemäß den §§ 79 ff. Gebäudeenergiegesetz (GEG) vom <sup>1</sup> 08.08.2020

## Erläuterungen

5

### Angabe Gebäudeteil - Seite 1

Bei Nichtwohngebäuden, die zu einem nicht unerheblichen Anteil zu Wohnzwecken genutzt werden, ist die Ausstellung des Energieausweises gemäß § 79 Absatz 2 Satz 2 GEG auf den Gebäudeteil zu beschränken, der getrennt als Nichtwohngebäude zu behandeln ist (siehe im Einzelnen § 106 GEG). Dies wird im Energieausweis durch die Angabe „Gebäudeteil“ deutlich gemacht.

### Erneuerbare Energien - Seite 1

Hier wird darüber informiert, wofür und in welcher Art erneuerbare Energien genutzt werden. Bei Neubauten und ggf. bei grundlegender Renovierung eines öffentlichen Gebäudes enthält Seite 2 (Angaben zur Nutzung erneuerbarer Energien) dazu weitere Angaben.

### Energiebedarf - Seite 2

Der Energiebedarf wird hier durch den Jahres-Primärenergiebedarf und den Endenergiebedarf für die Anteile Heizung, Warmwasser, eingebaute Beleuchtung, Lüftung und Kühlung dargestellt. Diese Angaben werden rechnerisch ermittelt. Die angegebenen Werte werden auf der Grundlage der Bauunterlagen bzw. gebäudebezogener Daten und unter Annahme von standardisierten Randbedingungen (z.B. standardisierte Klimadaten, definiertes Nutzerverhalten, standardisierte Innentemperatur und innere Wärmegewinne) berechnet. So lässt sich die energetische Qualität des Gebäudes unabhängig vom Nutzerverhalten und von der Wetterlage beurteilen. Insbesondere wegen der standardisierten Randbedingungen erlauben die angegebenen Werte keine Rückschlüsse auf den tatsächlichen Energieverbrauch.

### Primärenergiebedarf - Seite 2

Der Primärenergiebedarf bildet die Energieeffizienz des Gebäudes ab. Er berücksichtigt neben der Endenergie mithilfe von Primärenergiefaktoren auch die so genannte „Vorkette“ (Erkundung, Gewinnung, Verteilung, Umwandlung) der jeweils eingesetzten Energieträger (z. B. Heizöl, Gas, Strom, erneuerbare Energien etc.). Ein kleiner Wert signalisiert einen geringen Bedarf und damit eine hohe Energieeffizienz sowie eine die Ressourcen und die Umwelt schonende Energienutzung. Die angegebenen Vergleichswerte geben für das Gebäude die Anforderungen des GEG an, das zum Zeitpunkt der Ausstellung des Energieausweises galt. Sie sind im Fall eines Neubaus oder einer Modernisierung des Gebäudes, die nach den Vorgaben des § 50 Absatz 1 Nummer 2 GEG durchgeführt wird, einzuhalten. Bei Bestandsgebäuden dienen sie zur Orientierung hinsichtlich der energetischen Qualität des Gebäudes.

Der Endwert der Skala zum Primärenergiebedarf beträgt, auf die Zehnerstelle gerundet, das Dreifache des Vergleichswerts „Anforderungswert GEG modernisierter Altbau“ (Anforderung gemäß § 50 Absatz 1 Nummer 2 Buchstabe a GEG).

### Wärmeschutz - Seite 2

Das GEG stellt bei Neubauten und bestimmten baulichen Änderungen auch Anforderungen an die energetische Qualität aller wärmeübertragenden Umfassungsflächen (Außenwände, Decken, Fenster etc.) sowie bei Neubauten an den sommerlichen Wärmeschutz (Schutz vor Überhitzung) eines Gebäudes.

### Endenergiebedarf - Seite 2

Der Endenergiebedarf gibt die nach technischen Regeln berechnete, jährlich benötigte Energiemenge für Heizung, Warmwasser, eingebaute Beleuchtung, Lüftung und Kühlung an. Er wird unter Standardklima- und Standardnutzungsbedingungen errechnet und ist ein Indikator für die Energieeffizienz eines Gebäudes und seiner Anlagentechnik. Der Endenergiebedarf ist die Energiemenge, die dem Gebäude unter Annahme von standardisierten Bedingungen und unter Berücksichtigung der Energieverluste zugeführt werden muss, damit die standardisierte Innentemperatur, der Warmwasserbedarf, die notwendige Lüftung und eingebaute Beleuchtung sichergestellt werden können. Ein kleiner Wert signalisiert einen geringen Bedarf und damit eine hohe Energieeffizienz.

### Angaben zur Nutzung erneuerbarer Energien - Seite 2

Nach dem GEG müssen Neubauten in bestimmtem Umfang erneuerbare Energien zur Deckung des Wärme- und Kälteenergiebedarfs nutzen. In dem Feld „Angaben zur Nutzung erneuerbarer Energien“ sind die Art der eingesetzten erneuerbaren Energien, der prozentuale Deckungsanteil am Wärme- und Kälteenergiebedarf und der prozentuale Anteil der Pflichterfüllung abzulesen. Das Feld „Maßnahmen zur Einsparung“ wird ausgefüllt, wenn die Anforderungen des GEG teilweise oder vollständig durch Unterschreitung der Anforderungen an den baulichen Wärmeschutz gemäß § 45 GEG erfüllt werden.

### Endenergieverbrauch - Seite 3

Die Angaben zum Endenergieverbrauch von Wärme und Strom werden für das Gebäude auf der Basis der Abrechnungen von Heizkosten bzw. der Abrechnungen von Energielieferanten ermittelt. Dabei werden die Energieverbrauchsdaten des gesamten Gebäudes und nicht der einzelnen Nutzereinheiten zugrunde gelegt. Die so ermittelten Werte sind spezifische Werte pro Quadratmeter Nettogrundfläche nach dem GEG. Der erfasste Energieverbrauch für die Heizung wird anhand der konkreten örtlichen Wetterdaten und mithilfe von Klimafaktoren auf einen deutschlandweiten Mittelwert umgerechnet. Die Angaben zum Endenergieverbrauch geben Hinweise auf die energetische Qualität des Gebäudes. Ein kleiner Wert signalisiert einen geringen Verbrauch. Ein Rückschluss auf den künftig zu erwartenden Verbrauch ist jedoch nicht möglich. Der tatsächliche Verbrauch einer Nutzungseinheit oder eines Gebäudes weicht insbesondere wegen des Witterungseinflusses und sich ändernden Nutzerverhaltens oder sich ändernder Nutzungen vom angegebenen Endenergieverbrauch ab.

Im Fall längerer Leerstände wird hierfür ein pauschaler Zuschlag rechnerisch bestimmt und in die Verbrauchserfassung einbezogen. Ob und inwieweit derartige Pauschalen in die Erfassung eingegangen sind, ist der Tabelle „Verbrauchserfassung“ zu entnehmen. Die Vergleichswerte ergeben sich durch die Beurteilung gleichartiger Gebäude. Kleinere Verbrauchswerte als der Vergleichswert signalisieren eine gute energetische Qualität im Vergleich zum Gebäudebestand dieses Gebäudetyps. Die Endwerte der beiden Skalen zum Endenergieverbrauch betragen, auf die Zehnerstelle gerundet, das Doppelte des jeweiligen Vergleichswerts.

### Primärenergieverbrauch - Seite 3

Der Primärenergieverbrauch geht aus dem für das Gebäude insgesamt ermittelten Endenergieverbrauch für Wärme und Strom hervor. Wie der Primärenergiebedarf wird er mithilfe von Primärenergiefaktoren ermittelt, die die Vorkette der jeweils eingesetzten Energieträger berücksichtigen.

### Treibhausgasemissionen - Seite 2 und 3

Die mit dem Primärenergiebedarf oder dem Primärenergieverbrauch verbundenen Treibhausgasemissionen des Gebäudes werden als äquivalente Kohlendioxidemissionen ausgewiesen.

### Pflichtangaben für Immobilienanzeigen - Seite 2 und 3

Nach dem GEG besteht die Pflicht, in Immobilienanzeigen die in § 87 Absatz 1 und 2 GEG genannten Angaben zu machen. Die dafür erforderlichen Angaben sind dem Energieausweis zu entnehmen, je nach Ausweisart der Seite 2 oder 3.

<sup>1</sup> siehe Fußnote 1 auf Seite 1 des Energieausweises



## Ihre Ansprechpartner



Carina Orthen  
Head of Letting Management Munich

**HIH Real Estate GmbH**  
Franz-Joseph-Straße 14  
80801 München  
T +49 89 2620892 11  
M +49 173 5357402  
[corthen@hih.de](mailto:corthen@hih.de)



Vanessa Berger  
Letting Manager

**HIH Real Estate GmbH**  
Franz-Joseph-Straße 14  
80801 München  
T +49 89 2620892 12  
M +49 171 9148187  
[vberger@hih.de](mailto:vberger@hih.de)

## Rechtshinweis

Dieses Exposé stellt kein verbindliches Angebot dar. Maßgeblich für den Inhalt einer Leistungsverpflichtung der HIH Real Estate GmbH ist nicht dieses Exposé, sondern jeweils ausschließlich der geschlossene Vertrag mit den darin vereinbarten Leistungspflichten. Trotz aller Sorgfalt bei der Erstellung dieses Exposés können sich die darin enthaltenen Informationen, insbesondere solche, die auf den Angaben Dritter beruhen, inzwischen geändert haben. Eine Haftung oder Garantie für die Aktualität, Richtigkeit, Qualität und Vollständigkeit der zur Verfügung gestellten Informationen kann daher nicht übernommen werden. Zwischenvermietungen, Änderungen und Irrtümer bleiben vorbehalten. Alle Informationen, Texte, Bilder und Grafiken in diesem Exposé unterliegen dem Schutz des Urheberrechts und anderer Schutzgesetze. Sie sind Eigentum der HIH Real Estate GmbH und dürfen ohne vorherige schriftliche Zustimmung nicht an Dritte weitergegeben oder vervielfältigt werden.

Stand: 1. Oktober 2022

### Weitere Informationen finden Sie im Internet:

[www.hih.de](http://www.hih.de) | [www.hih-vermietung.de](http://www.hih-vermietung.de)

#### HIH Real Estate

Ericusspitze 1 | 20457 Hamburg  
T +49 40 328230 | F +49 40 3282-3100  
[www.hih-vermietung.de](http://www.hih-vermietung.de)

Geschäftsführung: Erik Marienfeldt | Dr. Peter Rentrop-Schmid  
Sitz der Gesellschaft: Hamburg  
Amtsgericht Hamburg: HRB 50200 | Ust.-IdNr. DE118512300